

Om ioXpander 2x2

ioXpander 2x2 är en tvåvägs trådlös transceiver som består av två allmänna ingångar, två allmänna utgångar (PGM). Utgångarna kan konverteras till ytterligare två ingångar.

Var och en av de två allmänna ingångarna kan fjärrkonfigureras som "Normalt stängd", "Normalt öppen", "End-of-Line" eller "Double-End-of-Line"-ingång.

De allmänna utgångarna är konstruerade för att styra apparater med torrkontaktgångar. Dessa utgångar för allmänt bruk tål upp till 15 VDC (AV-läge, öppen slinga) och kan sjunka upp till 1 A (PÅ-läge, slutna slinga).

Enheten är sabotageskyddad, både främre Täcklock sabotage och bakre monterings sabotage.

Driftström erhålls från ett inbyggt 3V litiumbatteri. Batteri voltage övervakas och rapporteras när låga batteri upptäcks.

Enheten har följande funktioner och egenskaper:

- Återförsäljare låst
- Out-of-band-registrering
- Tvåvägs PowerG-kommunikation med kontrollpanelen
- Sabotagedetektering för främre Täcklock och bakre Täcklock
- Meddelande om periodisk övervakning sänds automatiskt till kontrollpanelen med jämna mellanrum
- Signalstyrka LED-indikering under installation
- Diskret överföring av övervakningsmeddelande
- Tvåvägs FHSS-TDMA-teknik (frequency hopping spread spectrum time-division multiple access) av typen PowerG
- Batterirapportering
- Indikering för lågt batteri
- Användarvalbar drift av aux-ingång som Normalt öppen, Normalt stängd, EOL (End of Line) eller Dubbel EOL

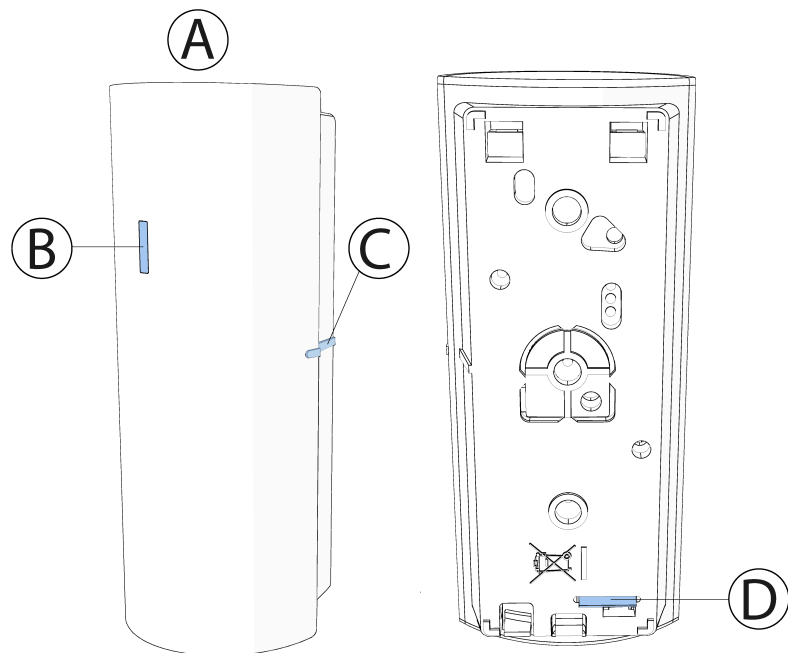
Installationsanvisningar

Hänvisningen till ioXpander 2x2 i denna handbok omfattar modellerna ioXpander 2x2 P8M0 och ioXpander 2x2 P8M1

- ▲ **OBSERVERA:** Risk för explosion om batteriet byts ut mot felaktig typ. Kassera använt batteri enligt tillverkarens instruktioner
- ▶ **Viktigt:** Kontrollera enheten och hela larmsystemet varje vecka för att säkerställa optimal prestanda. Låt en kvalificerad tekniker kontrollera hela systemet minst vart tredje år. Ej för användning utanför de övervakade lokalerna.



Figur 1: ioXpander 2x2



Callout	Beskrivning	Callout	Beskrivning
A	Apparat	C	Överföringslampa
B	Baksidan av enheten	D	Dragflik

Mer information finns i avsnitt [Om ioXpander 2x2](#).

Registrera enheten

Följande steg är relevanta för IQ-paneler. För andra paneler, se installationsmanualen för kontrollpanelen för fullständiga instruktioner för registrering och testförfaranden.

Verifiera att IQ Panels programvaruversion stöder enheten. Den lägsta programvaruversionen för IQ Panel 4 som krävs är 4.6.0.

1. Gå till menyn **Inställningar frånpanelmenyn**.
2. Välj **Avancerade inställningar > Ange kod > Installation > Enheter > Säkerhetssensorer > Sensor för automatisk inläring**.
3. Ta bort batteriets dragflik för att slå på enheten och påbörja den automatiska registreringsprocessen. Om batteriets dragflik inte finns tillgänglig eller om enheten inte registreras automatiskt, öppna och stäng enhetens Täcklock för att utlösa registreringen. Du kan också trycka på registreringsknappen tills den orangefärgade lysdioden tänds.
4. **Valfritt:** Välj **Lägg till sensor** för att registrera enheten manuellt.
 - a. Skanna QR-koden på enhetsboxen med IQ4-kameran om den är tillgänglig, eller se steg b.
 - b. Ange manuellt det ID för enheten som finns tryckt på produktens etikett. Använd ID 530-XXXX för två ingångs- och två utgångsledningar. Använd ID 106-XXXX för fyra ingångsledningar. I fall-back-läge (PG2-produkter), använd ID 105-XXXX för två ingångs- och två utgångsledningar.

- ① **Anm:** Om enheten har varit strömlös i mer än 48 timmar identifieras den av systemet först efter att enheten har återställts. ioXpander 2x2 registreras med enhets-ID 530-XXXX eller 106-XXXX. I fall-back-läge registreras den som WL-IOG PG2 med enhets-ID 105-XXXX.
5. Välj önskad zon.
 6. Konfigurera eventuella enhetsparametrar som krävs.
 7. Montera och testa enheten. Se [Lokalt diagnostiskt test](#) för information om hur du testar enheten.

Konfigurera enhetens parametrar

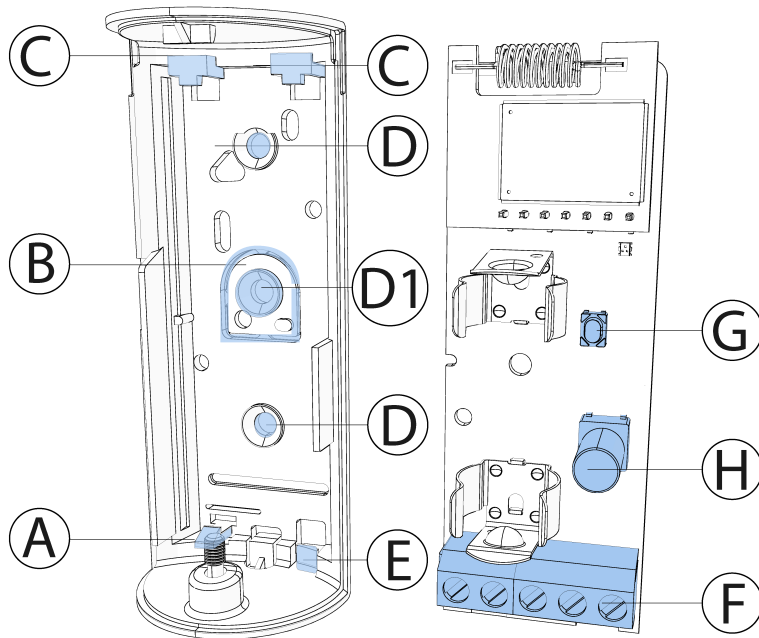
1. På IQ-panelen anger du **Installation > Devices > Security Sensors > Edit Sensor**. Välj önskad konfiguration enligt beskrivningen i följande tabell:

Tabell 1: Konfigurationsalternativ

Tillval	Åtgärd
Sensoringång	Definiera den fast inkopplade aux-ingången. Valfria inställningar: Inaktiverad , EOL (End Of Line) , DEOL (Double end of line) , NO (Auxiliary Normally Open) , NC (Auxiliary Normally Closed) eller Global .
Aktivering LED	Definiera om larmets LED-indikator ska aktiveras. Valfria inställningar: LED aktiverad (standard) och LED inaktiverad .

Montering av enheten med hjälp av skruvar

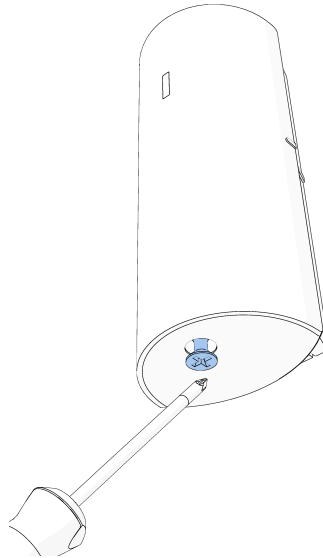
Figur 2: Invändig vy



Callout	Beskrivning
A	Flexibel hållare för elektronkort
B	Bortbrytbart segment
C	Kantstöd för elektronkort
D	Monteringshål
D1	Manipuleringskydd
E	Ledningsintag
F	Uttagsplint
G	Registreringsknapp
H	Manipuleringsbrytare

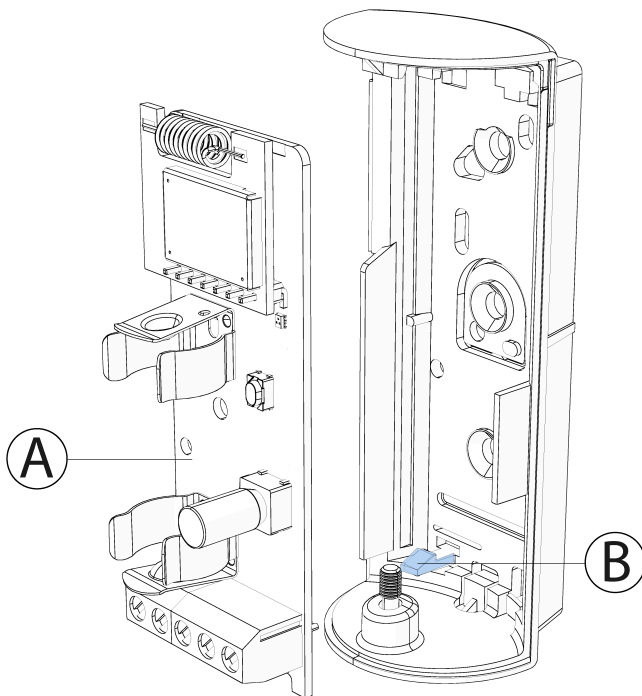
1. Använd en skruvmejsel för att öppna enhetens kåpa för att lossa kåpans skruv och separera basen från kåpan.

Figur 3: Avlägsnande av enhetens kåpa



2. Ta bort batteriet.
3. Böj hållaren och ta bort elektronikkortet. Se B i följande figur.

Figur 4: Avlägsnande av elektronikkortet



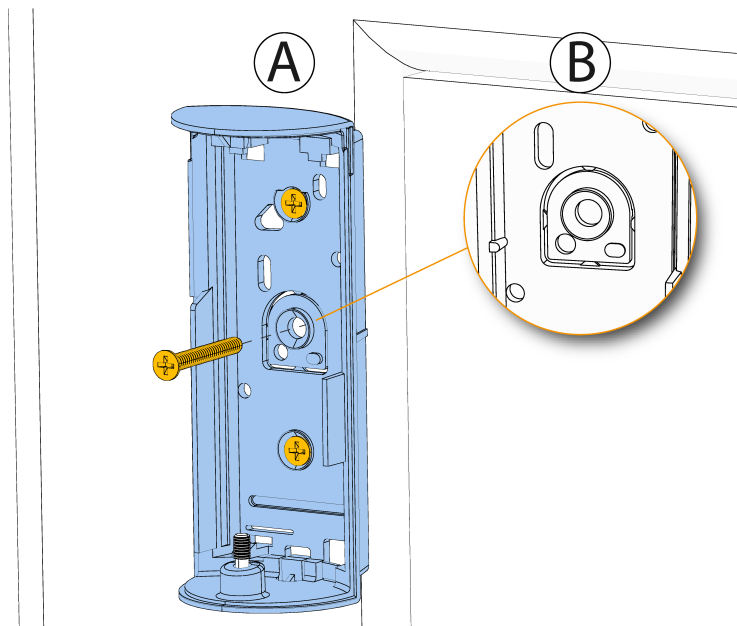
Callout	Beskrivning
A	Elektronikkort
B	Hållare

4. Skruva fast enhetens bas på den valda ytan. Se följande figur.

ⓘ Anm:

Se till att fästa det bortbrytbara segmentet på ramen. Om enheten tas bort från väggen med våld, kommer denna del att lossna från basen, vilket gör att sabotagekontakten öppnas. Se [Figur 5 A](#).

Figur 5: Montering av skruv i enheten



Callout	Beskrivning
A	Skruvenhetsbas
B	Bortbrytbart segment

5. Slutför ledningsdragningen och det lokala diagnostiktestet.

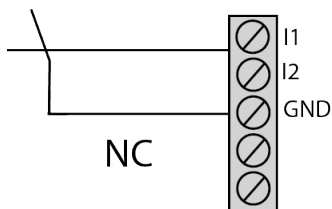
Kabeldragning av ingången

ⓘ Anm: Beroende på panel läggs antingen två eller fyra ingångar till.

Aux-ingången kan programmeras som antingen Auxiliary inaktiverad, EOL (End of Line), DEOL (Double end of line), NO, Normalt öppen (NO), NC (Auxiliary Normally Closed) eller global.

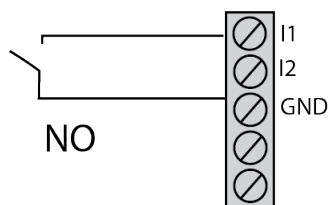
Om en ingång är konfigurerad som NC-typ får endast serieanslutna NC-sensorkontakter användas. Ett larmmeddelande aktiveras om loopen öppnas.

Figur 6: Normalt stängd



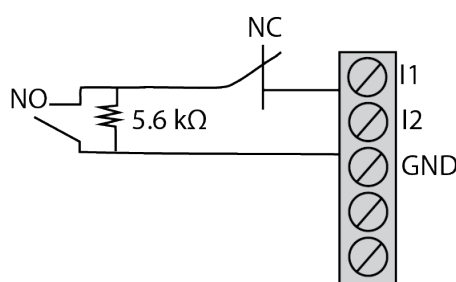
Om en ingång är konfigurerad som NO-typ, får endast parallellt anslutna NO-sensorkontakter användas. Ett larmmeddelande aktiveras om loopen stängs.

Figur 7: Vanligtvis öppen



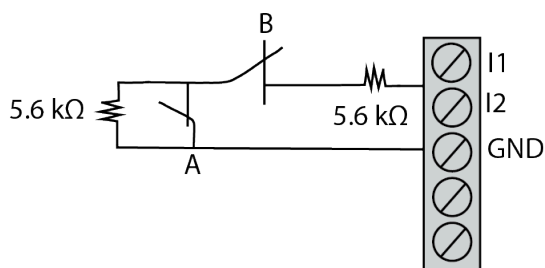
Om en ingång är konfigurerad som EOL-typ, NC eller NO, kan sensorkontakter användas, som visas i figuren nedan. Ett motstånd på 5,6 kΩ* måste anslutas i zonslingans ände. Ett larmmeddelande aktiveras om loopen öppnas eller kortsluts.

Figur 8: Slut på rad



Om en ingång är konfigurerad som DEOL-typ kan två NC-sensorkontakter användas såsom visas i figuren nedan. Två 5,6 kΩ* motstånd måste anslutas i Zonslingans ände. Ett larmmeddelande sänds när larmomkopplaren öppnas. Sabotagemeddelandet sänds om loopen öppnas eller kortsluts.

Figur 9: Dubbel EOL



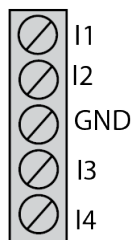
❗ **Anm:** Ingångarna kan kalibreras för att fungera med andra EOL-motstånd än 5,6 kΩ. Acceptabla motståndsvärden sträcker sig från 2,5 kΩ till 12 kΩ.

1. Se till att enheten är registrerad och konfigurerad med de aktiverade ingångarna.
2. Kontrollera att alla ingångar är korrekt kopplade och inställda på det begärda normala säkra tillståndet.
3. Tryck på registreringsknappen tills den gröna LED:en tänds och släpp sedan knappen.
4. Om ingångarna kalibreras framgångsrikt blinkar den gröna LED:n tre gånger. Om den röda LED:n blinkar vid detta tillfälle, återgå till steg ett.

❗ **Anm:** Under kalibrering måste alla aktiverade ingångar ställas in eller kopplas till ett normalt säkert tillstånd; annars kommer kalibreringen att misslyckas. När ingångarna konfigureras om återgår kalibreringsvärdet till fabriksinställningarna.

ioXpander 2x2 har som standard två ingångar och två utgångar. De två utgångarna kan konverteras till ytterligare två ingångar. Efter konverteringen fungerar ioXpander 2x2 enligt beskrivningen i figuren nedan. För att konvertera en ioXpander 2x2 från 2 ingångar och 2 utgångar till en 4-ingångsenhet, utför följande steg.

Figur 10: Kabeldragning av fyra ingångar

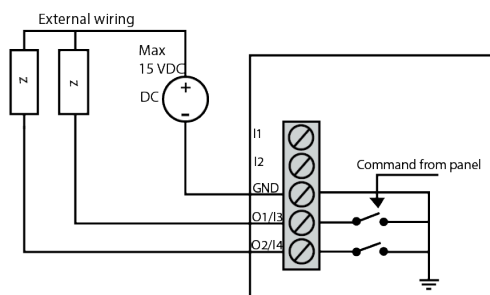


5. Tryck på registreringsknappen tills den röda LED tänds och släpp sedan knappen. Om enheten har konverterats till en enhet med 4 ingångar blinkar den röda LED tre gånger. Enheten är nu redo att registreras som enhet med 4 ingångar. Den konverterade enheten visas i panelen som Kontakt+4 tum . Använd ID 530-XXXX för två ingångs- och två utgångsledningar. Använd ID 106-XXXX för fyra ingångsledningar. I fall-back-läge (PG2-produkter), använd ID 105-XXXX för två ingångs- och två utgångsledningar.
6. För att konvertera enheten tillbaka till 2 ingångar och 2 utgångsenheter, tryck på registreringsknappen tills den röda LED tänds. När den röda LED lyser, släpp knappen. Om enheten har konverterats tillbaka till en enhet med 2 ingångar och 2 utgångar, blinkar den gröna LED:en tre gånger.

Kabeldragning av utgången

De allmänna utgångarna är konstruerade för att styra apparater med torrkontaktgångar. Dessa utgångar för allmänt bruk tål upp till 15 VDC (frånläge, öppen slinga) och kan sänka upp till 1 A (på, slutet slinga).

Figur 11: Ledningsdragning av utgångar



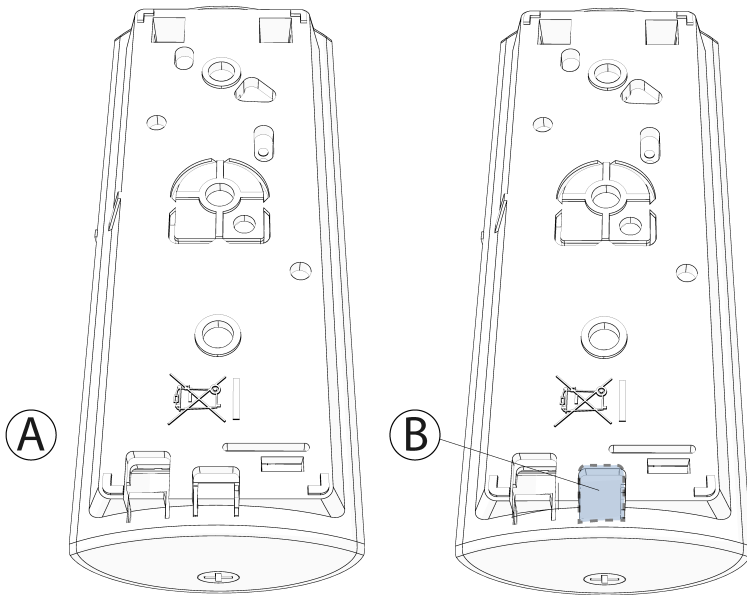
1. Kontrollera apparatens specifikationer för maximal portvolymtage och maximal belastningsström.
2. Koppla bort batteriet.
3. Anslut apparaten till enheten.
4. Dra åt anslutningsskruvarna.
5. Sätt i batteriet.

Kabeldragning av terminalblocket

1. Använd en skruvmejsel för att öppna enhetens kåpa för att lossa kåpans skruv och separera basen från kåpan. Mer information finns i [Figur 3](#).

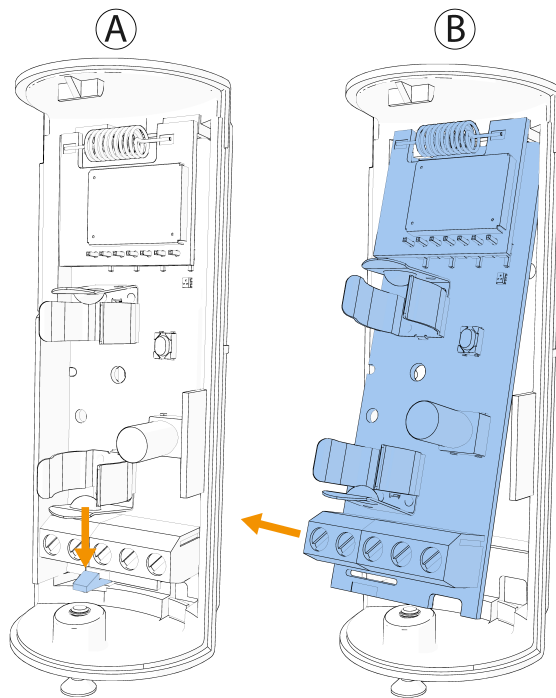
- Använd en lång nålbtång för att ta bort inloppet. Mer information finns i [Figur 12](#).

Figur 12: Avlägsnande av urtaget



- Ta bort elektronik kortet från plathöljet. Se följande figur.

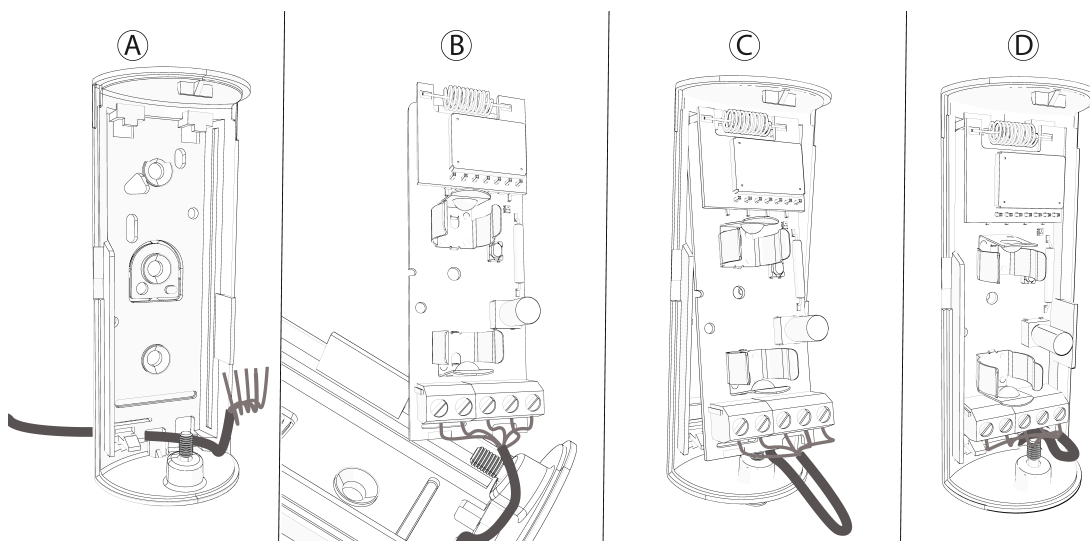
Figur 13: Avlägsnande av elektronik kortet



- För in kabeln i det utrymme där urtaget togs bort. Se följande figur del A.
- Anslut ledningarna till terminalplinten. Se följande figur del B.
- Anslut kabeln med en skruv. Se följande figur del C.
- Kontrollera att kabeln är placerad i rätt läge och justera vid behov.

8. För att återfästa elektronikkortet på basen, böj hållaren och placera elektronikkortet under kantstöden för elektronikkortet. Se följande figur del D.

Figur 14: Ansluta kabeln



Användningsfall – larmutlösare

- Självförsörjande trådbundna sirener
- Radiosändare med lång räckvidd
- Ljus/blixtaktivering vid larm
- Aktivering av summer
- Dim- och rökgeneratorer
- I händelse av brand – utlösning dörrar (slag, magasin, hunddörrar, grindar (uppfart), taksjutportar (mekaniska)
- Utlösningssystem
- Fjärrutlösare av de universella kommunikatorerna, t.ex. 4010 (ingångar på modulerna)
- Integration med triggers för videosystem
- Integration med enheter av lock-down-typ
- Integration med åtkomstkontroll
- Integration med alla samtalsljusystem (evakuering som exempel)
- Lokala siren/blixtmeddelanden utlöses (24-timmars nödzoner)

Användningsfall – automatisering

- Manuell styrning av lampor
- Öppning av automatiska uppfarts- och gånggrindar
- Öppning och stängning av garageport
- (POWERMASTER) Automatisk ljusstyrning baserad på ljusstyrkeavkänning för trädgårdar, uppfarter eller nattlampor för perimeterövervakning)
- Aktivering av belysning med aktivering av zonspårning
- (POWERMASTER) Termoreglering med pannor (manuella och automatiska) med temperatursensor
- Termoreglering av pelletskaminer (manuell och automatisk)
- Termoreglering av luftkonditioneringsapparater
- Motorstyrning för rulljalousier, markiser, avbländare (tidsrelä krävs)
- Styr magnetventiler (brand – gasstängning, översvämning – vattenstängning)

- Fjärrstyrning av anti-isningsystem för rören i bergshus
- ① **Anm:** För Incert certifierade applikationer ska enhetens ingång inte användas tillsammans med andra ledningsdragna intrångsanordningar.

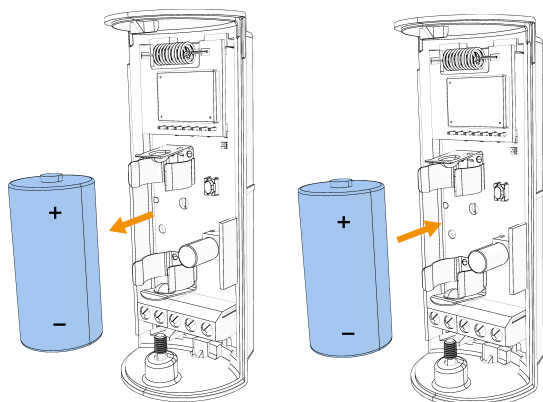
Byta batteri

▲ OBSERVERA: Risk för explosion om batteriet byts ut mot felaktig typ. Kassera använda batterier enligt tillverkarens instruktioner och enligt lokala regler och bestämmelser.

Byt ut batteriet årligen för att säkerställa optimal prestanda.

1. Avlägsna enhetens kåpa. Mer information finns i [Figur 3](#).
2. Ta bort batteriet. Se följande figur.
3. Sätt in det nya batteriet och iaktta polariteten. Se följande figur.

Figur 15: Ta bort och sätta i batteriet



4. Tryck ner batteriet tills det sitter på plats.
5. Stäng apparatens kåpa och skruva fast kåpans skruv.
- ① **Anm:** När du har återställt ett lågt batteri kan det ta upp till 5 minuter för systemet att rensa felet. Enhetsstöd minst 30 dagar efter meddelande om lågt batterinivå.

Associera en utgång med ett PGM-nummer

Följande steg är relevanta för IQ-paneler. För andra paneler, se kontrollpanelens installationsmanual.

1. I panelmenyn väljer du **Inställningar**.
2. Välj **Avancerade inställningar > Installation > Devices>Security Sensor**.
3. Välj **PGM-utgångsregler**.
4. Hitta och välj önskad enhet: 530-XXXX eller 106-XXXX. Reserv: 105-XXXX eller 106-XXXX.
5. Redigera regel PGM1 eller PGM2.
6. Välj **LÄGG TILL** och ändra alla parametrar efter behov.
7. Definiera plats.

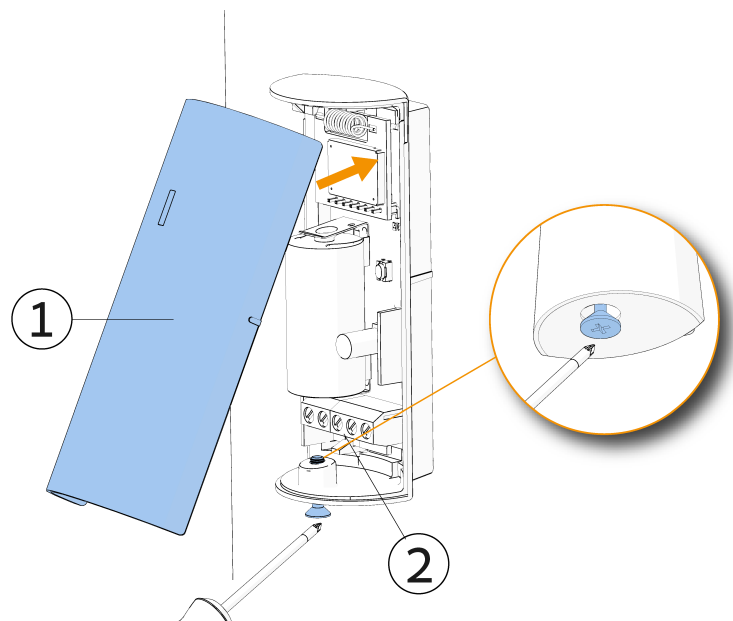
Lokalt diagnostiskt test

Efter att enheten har slagits på eller kåpan stängts går den automatiskt in i testläge i 15 minuter. För att manuellt försätta enheterna i testläge hänvisas till installationsguiden för kontrollpanelen.

① **Anm:** När Täcklock stängs går enheten in i lokalt diagnostikläge i cirka 15 minuter Under detta tillstånd genererar händelsedetektering (reed-omkopplare) LQT LED-indikering.

1. Innan du påbörjar testet ska du ta bort enhetens kåpa från basen. Mer information finns i [Figur 3](#).
2. Klämma Täcklock på enhetens bas, återställ sabotagekontakten omkopplare till sitt normala läge och dra åt Täcklock skruven. Se följande figur.

Figur 16: Stänga enhetens kåpa



3. Efter 2 sekunder blinkar LED i en av de färger som beskrivs i följande tabell. I följande tabell visas indikation om mottagen signalstyrka.

Tabell 2: Indikering av signalstyrka

Lysdiodrespons	Mottagning
Grön lampa blinkar	Stark
Gul LED-lampa blinkar	Bra
Röd lampa blinkar	Dålig
Ingen blinkar	Ingen kommunikation

► **Viktigt:** Pålitlig mottagning måste garanteras. Därför är svag signalstyrka inte acceptabel. Om signalen som mottas från enheten är svag ska du flytta den och testa på nytt tills du får en stark signalstyrka.

① **Anm:** Det är rekommenderat att ha en stark signalstyrka och du måste kontrollera signalstyrkan med hjälp av kontrollpanelens diagnostiktest. För detaljerade instruktioner om diagnostiktest, se kontrollpanelens installationsguide.

Specifikationer

Tabell 3: Specifikationer

Frekvensband	868 till 869 MHz
Maximal Tx-effekt	+14 dBm @ 868 MHz
Modulation	GFSK
Kommunikationsprotokoll	PowerG
Batterityp	endast 3 V litium CR123A tillverkad av GP eller Duracell
Batteriets livslängd	3 år (typisk användning) för konfiguration med två ingångar och två utgångar. 5 år (normal användning) för konfiguration med fyra ingångar
Svagt batteri-tröskel	2,4 V vid rumstemperatur 25 °C
Nominell driftsspänning	3 V
Min. ström	2 uA
Maximal ström	70 mA
Driftstemperatur	-10 °C till 55 °C
Förvaringstemperatur	-20 °C till 70 °C
Relativ luftfuktighet	Upp till 93 % icke-kondenserande
Ingångar	Trådmotstånd: Upp till 100 Ω. Trådkapacitans: Upp till 1nF (maximalt avstånd på 10 meter från enheten för 20 till 22 AWG-kabel). EOL-övervakningsmotstånd (tillval): 5,6 KΩ, kan kalibreras i fält inom intervallet 2,5 KΩ till 12 KΩ.
Utgångar	Upp till 15VDC (AV-läge, öppen slinga, ~20uA läckström). Upp till 1A (PÅ-läge, stäng slinga, ~0,25V terminalbortfall).
Mått (LxBxD)	89 mm x 37 mm x 30 mm
Vikt (inklusive batteri)	53 g
Färg	Vit
AUX-ingångens EOL-resistor	5,6 KΩ

Överensstämmelse med standarder

ioXpander 2x2 PG+ överensstämmer med följande standarder:

ioXpander 2x2 P8M0 ioXpander 2x2 P8M1	Europa (868 Mhz): EN 300220, EN 301489, EN 50130-4, EN 50130-5, EN 61000-6-3, EN 62368-1, EN 50131-1, EN 50131-3, EN 50131-5-3 Grad 2, Klass II och EN 50131-6 Typ C
	UK (868 MHz): är lämplig för användning i system som är installerade enligt PD6662 vid Grad 2 och miljöklass II, DD243 och BS8243

ioXpander 2x2 P8M0 certifierad av KIWA enligt EN 50131-3, EN 50131-5-3, EN 50131-6, EN 50130-4 och EN 50130-5. Säkerhetsgrad 2 och miljöklass II.

- ① **Anm:** Placera inte antennerna som används för den här produkten på samma plats och använd dem inte tillsammans med någon annan antenn eller sändare.

Förenklad EU-försäkran om överensstämmelse

Härmed försäkras Visonic Ltd. att radioutrustningen av typ ioXpander 2x2 följer direktiv 2014/53/EU. Den fullständiga texten i EU-deklarationen om överensstämmelse finns på följande Internet-adress: <http://www.visonic.com/download-center>.



Säkerhetsanvisningar

Läs säkerhetsinformationen innan du installerar utrustningen.

Detektorn ska installeras och användas i en miljö som har en föroreningsgrad på max. 2 och överspänningskategori II, i icke farliga utrymmen, endast inomhus. Utrustningen är konstruerad för att endast installeras av SERVICEPERSONAL (SERVICEPERSONAL definieras som personer med den lämpliga tekniska utbildning och erfarenhet som behövs för att vara medveten om risker som dessa personer kan utsättas för medan de utför en uppgift och om åtgärder som kan vidtas för att minimera riskerna för dem eller andra personer).

Detektorn ska installeras på en torr plats inomhus. Exponering för väder eller korrosiva förhållanden kan skada enheten.

▲ OBSERVERA: Risk för explosion om batteriet byts ut mot en felaktig batterityp. Kassera använt batteri enligt tillverkarens anvisningar.

Deklaration om återvinning av WEEE-produkter



För information om återvinning av denna produkt måste du kontakta företaget som du köpte produkten av. Om du ska kassera produkten och inte returnera den för reparation så måste du se till att den returneras enligt din tillverkares identifiering. Produkten ska inte slängas med hushållssoporna.

Direktiv 2012/19/EG Waste Electrical and Electronic Equipment (Avfall från elektrisk och elektronisk utrustning).

GARANTI

Visonic ("**Säljaren**") garanterar endast Produkterna till den ursprungliga köparen ("**Köparen**") mot felaktig tillverkning och material vid normal användning av Produkterna under en period av tolv (12) månader från Säljarens leveransdag.

Denna garanti beror helt på att Produkterna har installerats, underhållits och drivits under normala användningsförhållanden i enlighet med Säljarens rekommenderade installations- och bruksanvisningar. Produkter som har blivit defekta av någon annan anledning, enligt Säljarens gottfinnande, till exempel felaktig installation, underlåtenhet att följa rekommenderade installations- och driftsinstruktioner, försummelse, skadegörelse, felaktigt bruk eller vandalism, oavsiktlig skada, ändring eller alternering eller reparation utförd av någon annan än Säljaren, omfattas inte av denna garanti.

Det finns absolut inga garantier för programvara, och alla programvaruprodukter säljs med en användarlicens enligt villkoren i programvarulicensavtalet som medföljer med en sådan produkt.

Säljaren representerar inte att dessa Produkter inte kan komma att äventyras och/eller kringgås, eller att Produkterna kommer att förhindra dödsfall och/eller personskada och/eller skada på egendom till följd av inbrott, rån, brand eller annat, eller att Produkterna i vart fall kommer att ge adekvat varning eller skydd. Produkterna, korrekt installerad och underhållen, minskar endast risken för sådana händelser utan varning och utgör inte någon garanti eller försäkring att sådana händelser inte kommer att inträffa.

Förhållanden som gör garantin ogiltig: Denna garanti gäller endast för defekter i delar och utförande i samband med normal användning av produkterna. Garantin Täcklock inte:

- skador som uppstår vid leverans eller hantering;
- skador som orsakas av katastrofer som brand, översvämning, vind, jordbävning eller blixtnedslag;
- skador på grund av orsaker som står utanför säljarens kontroll, såsom hög spänning, mekanisk chock eller vattenskada;
- skador som orsakats av obehörig fastsättning, ombyggnader, ändringar eller användning av främmande föremål med eller i samband med produkter;
- skador orsakade av kringutrustning (såvida inte denna kringutrustning tillhandahölls av säljaren);
- defekter orsakade av underlåtenhet att tillhandahålla en lämplig installationsmiljö för produkterna;
- skador som orsakats av användning av produkter för andra ändamål än för dess avsedda ändamål;
- skador från olämpligt underhåll;
- skador som uppstår på grund av någon annat ovet, felaktig hantering eller felaktig tillämpning av produkter.

Punkter som inte täcks av denna garanti: Förutom de punkter som gör garantin ogiltig, skall följande punkter inte omfattas av garantin: (i) fraktkostnaden till serviceverkstad; (ii) tullavgifter, skatter eller mervärdesskatt som kan bero på; (iii) Produkter som inte är identifierade med säljarens produktetikett och partinummer eller serienummer; (iv) Produkter som tagits isär eller reparerats på ett sådant sätt att det påverkar prestandan negativt eller förhindrar tillräcklig kontroll eller provning för att verifiera garantianspråk. Passerkort eller taggar som returneras för utbyte enligt garantin kommer att krediteras, alternativt bytas ut (säljarens val).

Denna garanti är exklusiv och ersätter uttryckligen alla andra garantier, åtaganden eller förpliktersel, oavsett skriftliga, muntliga, uttryckliga eller underförstådda, inklusive garantier för säljbarhet eller lämplighet för ett visst ändamål eller på annat sätt. I inget fall ska SÄLJAREN hållas ansvarig för eventuella följdskador eller indirekta skador för brott mot denna garanti eller andra garantier som helst, som nämns ovan.

Säljaren skall under inga omständigheter hållas ansvarig för särskilda, indirekta, tillfälliga, påföljande eller straffskadestånd eller för förlust, skada, eller kostnader, inklusive förlust av användning, vinst, intäkter eller goodwill, som direkt eller indirekt härrör från köparens användning eller oförmåga att använda produkten, eller för förlust eller förstörelse av annan egendom eller av någon annan orsak, även om säljaren har informerats om risken för sådana skador.

SÄLJAREN har inget ansvar för dödsfall, person- och/eller kroppsskador och/eller egendomsskador eller andra förluster, vare sig direkta, indirekta, tillfälliga eller följdskador eller andra förluster, baserade på ett påstående om att produkten inte fungerade. Men om Säljaren hålls ansvarig, direkt eller indirekt, för någon förlust eller skada som uppstår enligt denna begränsade garanti, ska **Säljarens maximala ansvar (om något) inte i något fall överstiga inköpspriset för den BERÖRDA produkten**, vilket ska fastställas som ett avtalsvite och inte som ett skadestånd, och det ska vara den fullständiga och exklusiva åtgärden mot Säljaren.

När Köparen tar emot leveransen av Produkterna samtycker denne till nämnda villkor för försäljning och garanti och erkänner sig att ha blivit informerad om dem.

Vissa jurisdiktioner tillåter inte undantag eller begränsning av tillfälliga skador eller följdskador, så dessa begränsningar kan komma att inte gälla under vissa omständigheter.

Säljaren ska inte ha något som helst ansvar som härrör från korruption och/eller funktionsstörningar i någon telekommunikation eller elektronisk utrustning eller andra program.

Säljarens skyldigheter under denna garanti är begränsade till enbart reparation och/eller byte efter Säljarens gottfinnande, av eventuell Produkt eller del som därav måste bevisas vara defekt. Eventuella reparationer och/eller byten ska inte förlänga den ursprungliga garantiperioden. Säljaren ska inte vara ansvarig för demontering- och/eller ominstallationskostnader. För att utnyttja denna garanti måste Produkterna skickas till Säljaren med förbetald frakt och försäkring. Alla frakt- och försäkringskostnader är Köparens ansvar och ingår inte i denna garanti.

Denna garanti ska inte ändras, modifieras eller förlängas, och Säljaren tillåter inte någon person att agera på dennes vägnar gällande modifiering, ändring eller förlängning av denna garanti. Denna garanti ska endast gälla Produkterna. Alla produkter, tillbehör eller fästen från andra som används tillsammans med Produkterna, inklusive batterier, täcks enbart av sina egna garantier om någon. Säljaren är inte ansvarig för några skador eller förluster, vare sig direkta, indirekta, oavsiktliga, eller på annat sätt, som orsakas av fel som uppstår på grund av produkter, tillbehör eller fästen från andra, inklusive batterier, som används i samband med Produkterna. Denna garanti är exklusiv för den ursprungliga Köparen och kan inte överlåtas.

Denna garanti gäller i tillägg till och påverkar inte dina lagliga rättigheter. Alla bestämmelser i denna garanti som strider mot lagen i den stat eller det land där produkten levereras ska inte gälla.

Tillämplig lag: Den här friskrivningsklausulen som gäller garanti och begränsad garanti styrs av Israels inhemska lagar.

Varning

Användaren måste följa Säljarens installations- och driftsinstruktioner inklusive tester av produkten och hela dess systemet minst en gång i veckan och att vidta alla nödvändiga försiktighetsåtgärder för sin egen säkerhet och skydd av hans/hennes egendom.

E-post: info@visonic.com

Webbplats: www.visonic.com

