



D-305491

Italiano

**tyco** | Visonic**PB-101 PG2 / PB-102 PG2**

Manuale dell'utente

Pulsante panico via radio

## 1. INTRODUZIONE

Il PB-101 PG2 e il PB-102 PG2 sono dei piccoli comandi remoti PowerG, progettati per l'uso con le centrali PowerMaster e altri ricevitori PowerG.

Per attivare la trasmissione, premere i pulsanti al centro dell'unità. Quando è attivato, il trasmettitore invia un codice di allarme, segnala con un LED il successo o il fallimento di una trasmissione e (solo sul PB-102) emette un segnale acustico.

Il PB-101/102 offre diverse opzioni di trasporto o montaggio. L'unità viene fornita con un fermaglio da cintura, una catenina per la chiave, una collana di cordino e un supporto che può essere applicato al fermaglio per cintura o montato a muro.

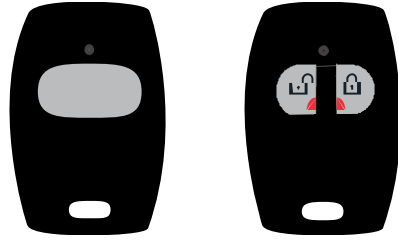


Figura 1. PB-10 e PB-102

## 2. FUNZIONAMENTO



**ATTENZIONE:** questa apparecchiatura va utilizzata solo in luoghi non pericolosi.

Sono disponibili le seguenti funzioni:

Funzione		PB-101		PB-102
<b>Panico</b> Il segnale informa della situazione di emergenza la centrale di vigilanza.		Premere e tenere premuto il pulsante per 2 – 7 secondi.		Premere e tenere premuti simultaneamente entrambi i pulsanti per più di 3 secondi.
<b>Arm</b> Inserisce il sistema in modalità Totale.	---	Non applicabile		Premere e tenere premuto questo pulsante per almeno 1 secondo.
<b>Disarm</b> Disinserisce il sistema.	---	Non applicabile		Premere e tenere premuto questo pulsante per almeno 1 secondo.

## 3. ASSEMBLAGGIO PER LA PORTABILITÀ E IL MONTAGGIO

Questa sezione descrive come applicare il PB-101/102 a vari optional di portabilità.



**AVVERTENZA!** Pericolo di ingestione. Componenti piccoli. Il comando remoto e il fermaglio da cintura **NON** devono essere utilizzati dai bambini di età inferiore a 3 anni.

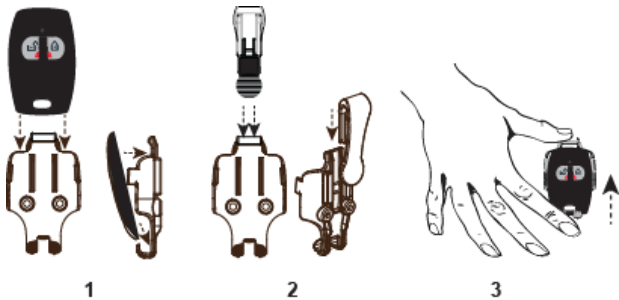


Figura 2 Applicazione del PB-101/102 al fermaglio da cintura

1. Inserire il PB-101/102 nel supporto fino a quando non si blocca saldamente in posizione.
2. Per applicare il fermaglio da cintura, inserirlo nelle guide sul retro del supporto.
3. Per rimuovere il PB-101/102 dal supporto a muro o dal fermaglio

D-305491 PB-101/102 - Guida dell'utente

da cintura, premere verso il basso la parte superiore del supporto e spingere il comando remoto verso l'alto con le dita.



Figura 3 Applicazione del PB-101/102 alla catenina per la chiave



Figura 4 Applicazione del PB-101/102 alla collana di cordino

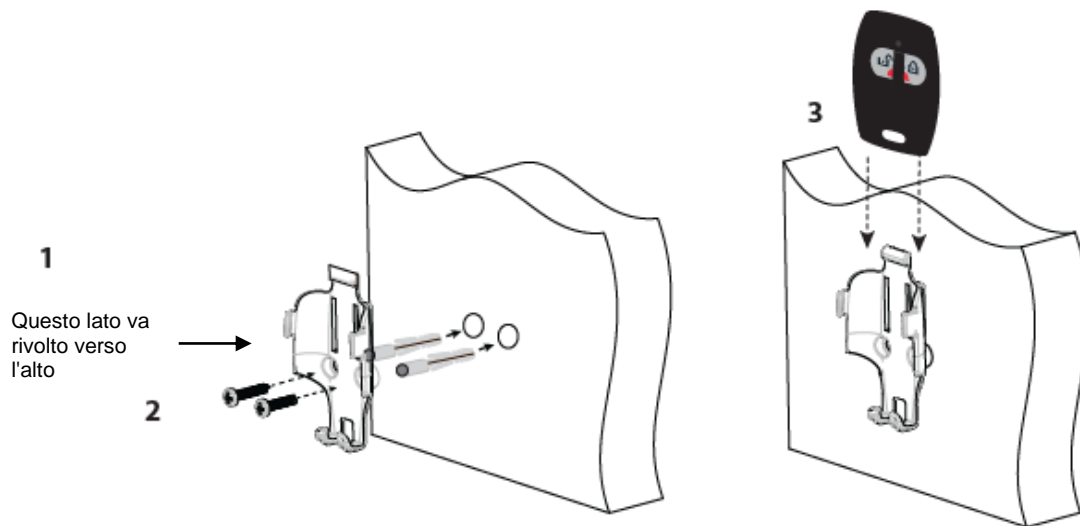




Figura 5 Fissaggio del PB-101/102 al muro

1. Usando le due viti e i tasselli di plastica inclusi nella scatola del PB-101/102, orientare il supporto verso l'alto e fissarlo al muro.
2. Inserire il PB-101/102 nel supporto fino a quando non si blocca saldamente in posizione.
3. Per rimuovere il PB 101/102 dal supporto, premere verso il basso la parte superiore del supporto e spingere il comando remoto verso l'alto con le dita, come illustrato nella Figura 2.

## 4. REGISTRAZIONE E CONFIGURAZIONE DEL PB-101/102

### 4.1 Registrazione

Il processo di registrazione "insegna" alla centrale del sistema l'ID del PB-101/102 e consente al PB-101/102 di comunicare con la centrale.

1. Entrare nel menu di installazione della centrale PowerMaster e selezionare "02:ZONE/DISPOSITIVI".
2. Selezionare l'opzione "AGG. NUOVO DISP."
3. Stare vicino alla centrale PowerMaster. Premere e tenere premuto il pulsante  (per PB-101 PG2) o il pulsante  sinistro (per PB-102 PG2) fino a quando il LED giallo non si accende, quindi rilasciare il pulsante. Assicurarsi che il LED resti acceso per 2 secondi e lampeggi per 10 secondi.

### 4.2 Configurazione dei parametri del pulsante panico (solo per sistemi PowerG Versione 18)

Entrare nel menu **OPZIONI DISP** e seguire le istruzioni di configurazione relative ai pulsanti panico PB-101 PG2 e PB-102 PG2, come descritto qui di seguito.

Opzione	Istruzioni di configurazione
Funzionalità <sup>1</sup>	Definire se Inserire/Disinserire o se azionare la PGM. Opzioni: Arm/Disarm (impostazione predefinita) e PGM ON/OFF.
Supervisione	Definire se la centrale deve monitorare i segnali di supervisione inviati dal pulsante panico per un periodo di 8 ore. Opzioni: Disabilita (impostazione predefinita) e Abilita.

## 5. TEST E MANUTENZIONE

### 5.1 Test di una nuova unità

Poiché il PB-101/102 viene fornito con la batteria già installata, l'unità è praticamente pronta per essere testata.

**IMPORTANTE! Prima dei test, registrare il PB-101/102 sulla centrale di destinazione, come indicato nelle istruzioni di programmazione della centrale.**

1. Stare lontani 3 m dalla centrale e premere i pulsanti. Verificare che il LED di trasmissione si accenda.
2. Assicurarsi che la centrale risponda come programmato e come indicato nelle istruzioni di programmazione della centrale.

3. Azionare il comando remoto da varie posizioni all'interno dell'area coperta dal ricevitore per determinare le zone "morte", in cui la trasmissione viene bloccata da pareti e oggetti grandi, oppure ostacolata da materiali strutturali.

**Nota:** se le zone morte/marginali rappresentano un problema, cambiare la posizione del ricevitore per migliorare le prestazioni.

<sup>1</sup> Applicabile solo a PB-102 PG2

## 5.2 Sostituzione della batteria

Sostituire la batteria almeno una volta ogni 5 anni, oppure dopo aver osservato che il LED tremola durante la trasmissione. La batteria necessaria è una batteria da 3 V al litio CR2032, prodotta da VARTA o da un altro produttore riconosciuto UL, acquistata presso un fornitore approvato da Visonic.

**NOTA:** è necessario rispettare la polarità della batteria, come mostrato nella Figura 7. L'uso scorretto delle batterie al litio potrebbe determinare la generazione di calore, esplosioni o incendi con possibilità di lesioni personali.

**AVVERTENZA:** pericolo di esplosione qualora le batterie venissero installate in modo errato. Sostituire le batterie solo con batterie di tipo equivalente consigliato dal produttore. Tenere lontano dalla portata dei bambini. Se le batterie vengono ingerite, contattare subito un medico. Non tentare di ricaricare queste batterie. Lo smaltimento delle batterie usate va effettuato in conformità con le normative sullo smaltimento e il riciclaggio dei rifiuti della propria zona.

1. Inserire una moneta nella fessura presente sulla parte centrale e inferiore del dispositivo e girare per separare i due lati.
2. Quindi, inserire la moneta sull'angolo del dispositivo e girare di nuovo per rimuovere il coperchio.

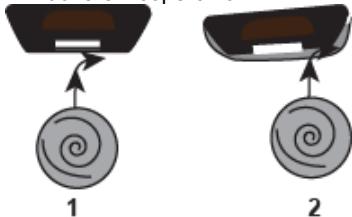


Figura 6. Apertura del PB-101/102

## 5.3 Pulizia

Se lo si tocca con le dita sporche di grasso, il comando remoto può sporcarsi. Pulirlo solo con un panno morbido o una spugna bagnata leggermente con una miscela di acqua e detergente non abrasivo e asciugare immediatamente.

**Nota:** assicurarsi che il cuscinetto elastico dentro al coperchio resti al suo posto. Se cade, rimetterlo al suo posto.

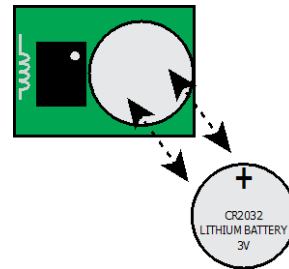


Figura 7. Sostituzione della batteria

3. Estrarre la vecchia batteria dal suo supporto e sostituirla con una nuova batteria consigliata. Assicurarsi che il lato positivo della batteria sia rivolto verso l'alto, con la polarità corretta.
4. Testare l'unità premendo temporaneamente uno dei pulsanti di trasmissione. L'indicatore LED dovrebbe accendersi.
5. Rimontare saldamente i coperchi, verificando che si chiudano con uno scatto.

**L'uso di abrasivi di qualsiasi tipo è severamente proibito. Inoltre, non usare mai solventi come cherosene, acetone o diluente.**

**Non immergere questo prodotto in nessun liquido, per evitare danni ai circuiti elettronici.**

## 6. LIMITAZIONI DEL PRODOTTO

I sistemi via radio Visonic sono molto affidabili e sono testati secondo gli standard più elevati. Tuttavia, a causa della bassa potenza di trasmissione e del raggio limitato (previsto dalle norme FCC e da altre autorità regolatorie), bisogna tenere conto di alcune limitazioni:

- A. I ricevitori possono essere bloccati da segnali radio presenti sulle frequenze operative, o in prossimità delle stesse, a prescindere dal codice selezionato.
- B. Un ricevitore può rispondere solo a un segnale trasmesso alla volta.
- C. Le apparecchiature via radio vanno testate regolarmente per determinare se vi siano fonti di interferenze e per assicurare la protezione contro i guasti.

### Assegnazione della frequenza per dispositivi via radio nei Paesi europei (UE)

433,92 MHz non ha limitazioni in nessuno Stato membro dell'UE.

## 7. CONFORMITÀ CON GLI STANDARD



Il PB-101/102 PG2 è conforme ai seguenti standard:

EN 300220, EN 301489 EN 50130-4, EN 50130-5, EN 61000-6-3, EN 60950-1, EN 50131-1, EN-50131-3 e EN-50131-6 tipo C.

Con la presente, Visonic Ltd. dichiara che il tipo di apparecchiatura radio PB-101/102 PG2 è conforme alla Direttiva 2014/53/EU.

Il testo completo della dichiarazione di conformità UE è disponibile al seguente indirizzo Internet: <http://www.visonic.com/download-center>.

I dispositivi periferici Power G dispongono della funzionalità di comunicazione bidirezionale, che fornisce ulteriori vantaggi, come descritto nell'opuscolo tecnico. Questa funzionalità non è stata testata per verificarne la conformità ai requisiti tecnici previsti e pertanto va considerata al di fuori dell'ambito della certificazione del prodotto.

**Grado di sicurezza**

È conforme agli standard EN 50131-1, EN-50131-3 ed EN-50131-6 tipo C: questa apparecchiatura può essere usata in sistemi con grado di sicurezza fino a 2 compreso.


**Classe ambientale**

EN 50131-3 classe II

**AVVERTENZA!** I cambiamenti o le modifiche a questa unità non espressamente approvati dalla parte responsabile della conformità renderebbero nulla l'autorità dell'utente a utilizzare l'apparecchiatura.

## APPENDICE: SPECIFICHE

<b>Banda di frequenza (MHz)</b>	<b>Europa e resto del mondo:</b> 433-434,72, 868-869,15 <b>USA:</b> 912-919,185
<b>Massimo Tx Alimentazione</b>	10 dBm a 433 MHz, 14 dBm a 868 MHz
<b>Tipo batteria</b>	Batteria al litio Varta 3V CR-2032.
<b>Soglia batteria bassa</b>	2,05 V
<b>Durata prevista della batteria</b>	fino a 5 anni
<b>Temperatura di funzionamento</b>	Da -10° a 55°C
<b>Umidità</b>	Umidità relativa media (RH) ~ 75% non condensante, massimo 95%, 30 giorni/anno
<b>Dimensioni (LxLxAxP)</b>	53 x 33 x 11 mm
<b>Peso</b>	15 gm
<b>Peso (batteria compresa)</b>	20 gm

	<b>Dichiarazione di riciclaggio del Prodotto R.A.E.E.</b> Per informazioni sul riciclaggio di questo prodotto è necessario contattare l'azienda presso la quale esso era stato acquistato. Se si decide di disfarsi di questo Prodotto e di non restituirlo per la riparazione, è necessario assicurarsi che esso venga restituito in base alle istruzioni del fornitore. <u>Questo prodotto non va smaltito insieme ai rifiuti domestici.</u>
	Direttiva 2002/96/EC sui rifiuti di apparecchiature elettriche ed elettroniche.
	Quando questo prodotto non è in uso, rimuovere le batterie e smaltirle separatamente. Portare le apparecchiature elettriche presso i punti di raccolta locali per rifiuti costituiti da apparecchiature elettriche ed elettroniche. Le batterie sono dannose per la salute e l'ambiente. Contribuisci a proteggere l'ambiente contro i rischi per la salute.

### GARANZIA

Visonic (il "Fornitore") garantisce questo prodotto (il "Prodotto") solo nei confronti dell'acquirente originale ("Acquirente") per quanto riguarda la manodopera e i difetti dei materiali in condizioni di utilizzo normale del Prodotto per un periodo di dodici (12) mesi dalla data di spedizione da parte del Fornitore.

Questa Garanzia viene fornita a condizione che il Prodotto sia stato correttamente installato, sottoposto a manutenzione e utilizzato in condizioni normali e in conformità con le istruzioni di installazione e funzionamento consigliate dal Fornitore. I Prodotti che sono diventati difettosi per qualsiasi altro motivo, a discrezione del Fornitore, come l'installazione errata, il mancato rispetto delle istruzioni di installazione e uso, negligenza, danno volontario, uso errato o atto vandalico, danno accidentale, alterazione o manomissione o riparazione da parte di chiunque tranne il fornitore, non sono coperti da questa Garanzia.

Il Fornitore non garantisce che questo Prodotto non possa essere danneggiato e/o manomesso, né che il Prodotto impedirà la morte e/o le lesioni personali e/o danni a cose derivanti da scasso, furto, incendio o simili, né che il Prodotto fornirà in ogni caso un avvertimento o una protezione adeguata. Il Prodotto, correttamente installato e sottoposto a manutenzione, riduce solo il rischio legato a tali eventi senza avvertimento e non fornisce una garanzia o un'assicurazione che essi non si verifichino.

**QUESTA GARANZIA È ESCLUSIVA E SOSTITUISCE ESPRESSAMENTE QUALSIASI ALTRA GARANZIA, OBBLIGO O RESPONSABILITÀ, SIA SCRITTA, ESPRESSA O IMPLICITA, COMPRESA QUALSIASI GARANZIA DI COMMERCIALIZZAZIONE O IDONEITÀ PER UNO SCOPO PARTICOLARE O DI ALTRO TIPO. IN NESSUN CASO IL FORNITORE SARÀ RESPONSABILE NEI CONFRONTI DI CHICCHESSIA PER QUALSIASI DANNO CONSEGUENZIALE O INCIDENTALE PER IL MANCATO RISPETTO DI QUESTA GARANZIA O QUALSIASI ALTRA GARANZIA, COME DETTO IN PRECEDENZA.**

**IL FORNITORE NON SARÀ IN NESSUN CASO RESPONSABILE DI QUALSIASI DANNO SPECIALE, INDIRECTO, INCIDENTALE, CONSEGUENZIALE O PUNITIVO, NÉ PER LA PERDITA, IL DANNEGGIAMENTO O LE SPESE, COMPRESA LA PERDITA DI UTILIZZO, I PROFITTI, I RICAVI O L'AVVIAMENTO, DERIVANTI DIRETTAMENTE O INDIRECTAMENTE DALL'USO O DALL'INCAPACITÀ DI UTILIZZARE IL PRODOTTO DA PARTE DELL'ACQUIRENTE, NÉ PER LA PERDITA O LA DISTRUZIONE DI ALTRE PROPRIETÀ O PER QUALSIASI ALTRO MOTIVO, ANCHE SE IL FORNITORE È STATO AVVISATO DALLA POSSIBILITÀ DI TALE DANNO.**

**IL FORNITORE NON AVRÀ ALCUNA RESPONSABILITÀ IN CASO DI MORTE, LESIONI PERSONALI E/O FISICHE E/O DANNI A COSE O ALTRA PERDITA DIRETTA, INDIRECTA, INCIDENTALE, CONSEGUENZIALE O DI ALTRO TIPO, SULLA BASE DI UNA RICHIESTA DI INDENNIZZO IN QUANTO IL PRODOTTO HA SMESSO DI FUNZIONARE.**

Tuttavia, se il Fornitore viene considerato responsabile, direttamente o indirettamente, per qualsiasi perdita o danno derivante dalla presente garanzia limitata, **L'EVENTUALE RESPONSABILITÀ MASSIMA DEL FORNITORE NON SUPERERÀ IN ALCUN CASO IL PREZZO DI ACQUISTO DEL PRODOTTO**, il quale sarà fissato come danni liquidati e non come penale e costituirà il rimedio completo ed esclusivo nei confronti del Fornitore.

Al momento dell'accettazione del Prodotto, l'Acquirente accetta le condizioni di vendita e garanzia di cui sopra e riconosce di essere stato informato di.

Alcune giurisdizioni non consentono l'esclusione o la limitazione dei dati incidentali o consequenziali, pertanto queste limitazioni potrebbero non essere applicabili in determinate circostanze.

Il Fornitore non avrà alcuna responsabilità derivante dal danneggiamento e/o malfunzionamento di qualsiasi apparecchiatura per telecomunicazioni o elettronica, né di programmi.

Gli obblighi del Fornitore in base alla presente Garanzia sono limitati esclusivamente alla riparazione e/o sostituzione a discrezione del Fornitore di qualsiasi Prodotto o sua parte che potrebbe risultare difettoso. Qualsiasi riparazione e/o sostituzione non sarà estesa al periodo di Garanzia originale. Il Fornitore non sarà responsabile dei costi di smantellamento e/o reinstallazione. Per esercitare la presente Garanzia, il Prodotto deve essere restituito al Fornitore con le spese di trasporto prepagate e copertura assicurativa. Tutti i costi di spedizione e assicurazione sono a carico dell'Acquirente e non sono inclusi in questa Garanzia.

Questa garanzia non può essere modificata, variata o estesa e il Fornitore non autorizza nessuna persona ad agire a suo nome per quanto riguarda la modifica, variazione o estensione di questa garanzia. Questa garanzia è applicabile esclusivamente al Prodotto. Tutti i prodotti, gli accessori o gli allegati di altri utilizzati in congiunzione con il Prodotto, comprese le batterie, saranno coperti esclusivamente dalla propria garanzia. Il Fornitore non sarà responsabile di alcun danno o perdita, né diretta, indiretta, incidentale, consequenziale o di altro tipo, provocata dal mancato funzionamento del Prodotto, degli accessori, dei complementi o altro, comprese le batterie, utilizzate in congiunzione con i Prodotti. Questa Garanzia è esclusiva dell'Acquirente originale e non è assegnabile.

Questa Garanzia costituisce un'aggiunta e non interessa i diritti legali. Qualsiasi norma della presente garanzia che risulti contraria alle leggi dello Stato o Paese in cui viene fornito il Prodotto non sarà applicabile.

**Avvertenza:** l'utente deve attenersi alle istruzioni di installazione e operative del Fornitore, compresi i test del Prodotto e dell'intero sistema almeno una volta a settimana e deve prendere tutte le precauzioni necessarie per la propria sicurezza e la protezione dei suoi averi.

1/08



D-305491

**Johnson  
Controls**

E-MAIL: info@visonic.com

INTERNET: www.visonic.com

© 2019 Johnson Controls. Tutti i diritti riservati. JOHNSON CONTROLS, TYCO e VISONIC sono marchi e/o marchi registrati. L'uso non autorizzato è severamente proibito.

PB-101/102 D-305491 (REV. 1, 10/19)