

獲 UL、ULC、CSFM 認證；取得 FM 許可；
MEA (NYC) 認可*

火警警報網路通報器
TrueSite 工作站；3.04 版

特色

TrueSite 工作站一般特色：

- Simplex® 火警警報網路連線圖形介面控制
- 可使用 TCP/IP、LAN/WAN 連線；伺服器最多可連線 20 個遠端用戶端，供多名遠端使用者使用；透過已認證的專用火警警報 LAN 設備，已登記的遠端用戶端可擁有控制權限
- 支援標準火警服務警報圖示為消防隊和第一線應變人員提供關鍵火災應變資訊
- 自訂警報和系統訊息可為緊急應變人員提供直覺式引導；可迅速呈現重要資訊（危險物品的位置、聯絡資訊等）
- 彩色圖形警報和控制功能高達 100,000 點。
- 浮動式和可固定視窗可將視窗設為固定（對接）或浮動
- 四台監視器支援功能允許開啟多個視窗，例如將警報清單視窗放在一台監視器上，將圖形視窗放在另一台監視器上，或是在個別監視器上執行獨立的用戶端/伺服器實例，一次最多可使用 4 台支援的監視器
- 平移和縮放功能可在圖形畫面中提供精準的動態導覽，方便迅速選擇特定區域
- 可設定覆蓋區域功能允許在圖形畫面中醒目標示使用者定義的地區或區域，指出活動地區，而無須放大至特定觸點
- 自動跳圖功能允許畫面圖示自動跳至預定縮放等級的平面圖，同時將設備裝置置於畫面中央；或者，也能選擇讓系統自動跳至警報清單視窗
- 專用或非專用模式支援專屬工作站操作（專用），或使用其他 Windows 應用程式的作業（文字處理、試算表等），但仍以工作站活動為優先（非專用）
- 詳細歷史記錄功能；高達 500,000 個事件，含操作人員註記；資訊相容於試算表和資料庫，方便自訂報告
- 選購的數位警報通信接收器 (DACR) 介面可將它牌火警系統整合至單一工作站*
- 多重密碼控制的操作人員層級，搭配可選擇的功能權限
- 第 3 方介面開放式架構解決方案為高階使用者提供強化的資訊存取
- 提供選配連接功能，適用於印表機或其他相容系統
- 作業系統；伺服器 and 用戶端相容於 Windows 7 Professional 或 Enterprise (32-bit 和 64-bit)，用戶端也相容於 Windows 7 Home Premium (32-bit 和 64-bit)



TrueSite 工作站可支援多台監視器
(顯示更大桌面空間的觸控螢幕監視器)

- TrueSite 工作站用戶端/伺服器行動用戶端允許相容的 IOS 和 Android 裝置存取系統資訊
- 匯出至 XML 功能允許輕鬆匯出 TrueSite 工作站資料，方便製作和自訂報告
- 測試模式允許對特定裝置進行無干擾測試，而且不會妨礙或中斷操作人員的工作站作業，視覺測試模式指示事件背景會記錄於歷史紀錄中。
- 密碼安全功能支援 8 到 16 個英數字元的密碼，並可設定鎖定帳號的嘗試失敗次數
- 操作人員註記功能允許操作人員記錄有關個別事件的附註，作為歷史紀錄和擷取內容
- DACR 帳號篩選功能允許依 DACR 帳號篩選歷史紀錄報告，方便快速存取並驗證個別帳號的相關資訊
- 網頁瀏覽器命令連結允許利用圖形畫面上的單一命令按鈕，輕鬆開啟外部網頁或連結（網路攝影機等）
- RAID 1 支援功能提供次要硬碟的即時「鏡射」影像，強化工作站的生存能力；磁碟機故障時，作業會自動轉移至替代磁碟機，並不會就此遺失
- 受監視遠程用戶端的向量資訊；依位置、事件類別、受信總機或自訂清單選擇
- 電子郵件產生功能可將更新傳送給個人，或傳送至內含可選擇內容的通訊群組清單
- 聲音檔案 (WAV) 可用來建立自訂聲音狀態警報，並透過本機內建喇叭播放
- 可顯示華氏或攝氏溫度，顯示幕可顯示偵熱感知器溫度，以不同單位顯示

專業機構認證*：

- UL 864 & ULC-S527 控制單元通報器認證
 - UL 864 火警專屬監視站認證
 - UL 864 UUKL 消防隊偵煙控制站認證
 - UL 1076 與 ULC-C1076 專利安全認證
 - UL 1610 中控室防盜警報器控制單元認證
 - UL 2572 中控室大規模通知系統 (PGWM) 認證；詳細內容請參閱第 11 頁
 - ULC-S559 火警訊號接收中心與系統專用設備認證
- * 如需特定產品認證詳細資訊，請參閱第 7 頁。CSFM 認證：7300-0026:323。接受使用 - 紐約市建管局 - MEA35-93E (不包含型號 4190-8403)。可能適用其他認證；請聯絡當地 Simplex 產品供應商，瞭解最新情況。Simplex Time Recorder Co. 名下的認證和許可皆為 Tyco Fire Protection Products 的財產。

特色 (續)

圖形畫面詳細資訊：

- 超過 30,000 個自訂欄位和圖形畫面編輯功能
- 支援多種匯入和匯出格式 (詳細資訊請參閱第 4 頁)

其他火警警報網路功能：

- 可將多個工作站設為同一個火警警報網路的節點，提供備援作業，改善生存能力
- 最多連接至七 (7) 個獨立網路迴路
- 圖形診斷工具可識別網路節點和迴路狀態
- Set-host 服務功能允許存取遠端網路節點資料，包含個別 TrueAlarm 類比感知器
- 提供事件列印 (使用相容印表機)、狀態和服務報告資訊檢視/列印，以及圖形畫面列印 (如需列印詳細資訊，請參閱第 9 頁)
- 相容於同一個火警警報網路上的 IMS (資訊管理系統) 和 GCC (圖形命令中心)
- 2120 多工序列線路介面 (SLI) 允許最多連接八個 2120 多工作業系統

可選擇的電腦和監視器選項：

- 提供桌上型或機櫃型電腦，搭配滑鼠操作和/或觸控螢幕操作，提供便利的使用者介面
- 桌上型 LCD 寬螢幕、高解析度 LED 背光監視器為 22" 等級，對角線長度 21.5" (546 mm)，提供 1920 x 1080 解析度，並可選擇是否配備觸控螢幕
- 壁掛式 LCD 寬螢幕、高解析度監視器為 42" (1067 mm) (對角線長度)，提供 1920 x 1200 解析度，並可選擇是否配備觸控螢幕
- 機櫃型 LCD 高解析度監視器為 19" 等級，對角線長度 18.5" (470 mm)，配備觸控螢幕，提供 1366 x 768 解析度；附註：有關安裝重要監視器的詳細資訊，請參閱第 12 頁

說明

網路信號： TrueSite 工作站透過配備高解析度彩色顯示器的電腦，呈現圖形介面，提供 Simplex 火警警報網路的信號、狀態顯示及控制功能。具備實際圖示的回應按鈕提供所執行操作的專用控制開關。

遠端用戶端： 為方便遠端檢視 TrueSite 工作站伺服器資訊，提供遠端用戶端，透過 TCP/IP LAN/WAN 乙太網路通訊功能連線。如第 7 頁和第 10 頁所述，遠端用戶端只可為信號，或者，若以專業機構認證硬體進行配置，則可進行系統控制。

DACR 相容： 若系統需要經由 DACT (數位警報通信發信器) 要求來自遠端控制受信總機的資訊，可配備工作站，以便直接與相容 DACR 通訊，詳細資訊請參閱第 6 頁。

產品外觀參考

附註：圖形無比例



21.5" 桌上型監視器，搭配緊急通訊控制畫面範例 (4190-4014)



42" 壁掛式監視器



桌上型電腦



機櫃型電腦和監視器

TrueSite 工作站操作

操作：火警警報網路出現變化時，畫面顯示警報（或其他活動）的類型和位置，適當標題按鈕隨即出現。在下方圖 1 的歷史紀錄畫面中，顯示火警、次級警報、監視和故障狀況按鈕，並指出已發生的故障狀況。

畫面範例：圖 1（下圖）為歷史紀錄畫面詳細資訊的示意圖。圖 2（於第 4 頁）為系統圖形畫面的示意圖，附上代表特定裝置的圖示。可根據系統偏好設定，設定畫面選擇。不過，使用多個選購監視器時，可同步看到多個視窗，方便操作人員作業。

容易操作：透過觸控螢幕監視器，操作人員觸碰警報的畫面區域（或使用滑鼠控制），可進一步仔細檢視警報區域或裝置。藉由適當的密碼存取權，操作人員就能確認警報和故障狀況，啟用訊號靜音，然後直接從工作站畫面進行系統重置。

可編程活動逾時可讓無人監控的監視器在超過設定的時間後，自動回到登入畫面。

使用者登入時，顯示**個別使用者偏好設定**。選項包括：字型大小（預設或放大）；工具列尺寸（小型或大型）；介面主題（MS Office 2003 或系統）；浮動式視窗選項（選擇是否顯示選單列或工具列）。

歷史紀錄與清單詳細資訊：下方的圖 1 為歷史紀錄詳細資訊。顯示格式類似作用中清單項目的顯示方式，例如警報清單。可根據顯示的每一個類別（編號、時間、日期、接點名稱等），將畫面顯示的資訊分類。清單資訊可在畫面上檢閱，透過本機或遠端系統印表機列印，或者寫入電子檔案，用於相容的試算表和資料庫程式。

自訂回應：可新增自訂警報和故障狀況訊息，並編輯欄位，提供操作人員回應協助。可自動或選擇性顯示接點特定資訊，例如危險材料存放和通知人員清單。

Number	Time	Date	Point Name	Node Name	Description	Detail	Status	Operator	Notes
733	09:20:24	WED 19-MAR-14	P412	(NODE 3) Central TSW	REM CLIENT MISSING: Troubles	TROUBLE POINT	ABNORMAL		
734	09:20:24	WED 19-MAR-14	P18	(NODE 3) Central TSW	USB UL CARD MISSING/FAILED	TROUBLE POINT	ABNORMAL		
735	09:20:26	WED 19-MAR-14	P78	(NODE 3) Central TSW	3RDP CLIENT MISSING: foo	TROUBLE POINT	ABNORMAL		
736	09:21:33	WED 19-MAR-14	P238	(NODE 3) Central TSW	NETWORK INITIALIZATION IN PROGRESS	TROUBLE POINT	ABNORMAL		
737	09:23:30	WED 19-MAR-14	2:1	(NODE 2) West Building	COMMON TROUBLE POINT FOR NODE: 2	SYSTEM PSEUDO STATUS	TROUBLE		
738	09:23:30	WED 19-MAR-14	2:1	(NODE 2) West Building	COMMON TROUBLE POINT FOR NODE: 2	CARD TROUBLE STATUS	TROUBLE		
739	09:21:34	WED 19-MAR-14	P238	(NODE 3) Central TSW	NETWORK INITIALIZATION IN PROGRESS	TROUBLE POINT	ABNORMAL		
740	09:23:30	WED 19-MAR-14	2:M1-1-0	(NODE 2) West Building	FLOOR 6 ROOM 1001	FULL STATION	FIRE ALARM		
741	09:23:30	WED 19-MAR-14	2:SIG3	(NODE 2) West Building	SIGNAL CARD 1 CIRCUIT SIG3	SIGNAL CIRCUIT	ON		
742	09:23:30	WED 19-MAR-14	2:M1-4-0	(NODE 2) West Building	DIAL A HEAD	SMOKE DETECTOR	NO ANSWER		
743	09:23:30	WED 19-MAR-14	2:M1-2-0	(NODE 2) West Building	2:M1-2-0 MIZER	HEAT DETECTOR	NO ANSWER		
744	09:21:33	WED 19-MAR-14	2:1	(NODE 2) West Building	COMMON TROUBLE POINT FOR NODE: 2	SYSTEM PSEUDO STATUS	TROUBLE		
745	09:30:21	WED 19-MAR-14	2:1	(NODE 3) Central TSW	LOGIN AT LEVEL 6			OPERATOR # 006	
746	09:30:21	WED 19-MAR-14		(NODE 3) Central TSW	The email service was disabled			OPERATOR: OPERATOR6	TSW Email Service
747	09:30:21	WED 19-MAR-14	P504	(NODE 3) Central TSW	EMAIL SERVICE DISABLED BY USER	TROUBLE POINT	ABNORMAL		
748	09:30:23	WED 19-MAR-14		(NODE 3) Central TSW	TROUBLE GLOBAL ACKNOWLEDGE REQUEST				
749	09:30:23	WED 19-MAR-14		(NODE 3) Central TSW	TROUBLE GLOBAL ACKNOWLEDGE				
750	09:30:23	WED 19-MAR-14		(NODE 3) Central TSW	TROUBLE GLOBAL ACKNOWLEDGE				
751	09:30:26	WED 19-MAR-14	2:1	(NODE 2) West Building	COMMON TROUBLE POINT FOR NODE: 2	SYSTEM PSEUDO STATUS	TROUBLE		
752	09:30:26	WED 19-MAR-14	2:1	(NODE 2) West Building	COMMON TROUBLE POINT FOR NODE: 2	SYSTEM PSEUDO STATUS	TROUBLE		
753	09:30:37	WED 19-MAR-14		(NODE 3) Central TSW	ALARM GLOBAL ACKNOWLEDGE REQUEST				
754	09:30:36	WED 19-MAR-14		(NODE 3) Central TSW	ALARM GLOBAL ACKNOWLEDGE				
755	09:30:41	WED 19-MAR-14		(NODE 3) Central TSW	SIGNAL SILENCE REQUESTED				
756	09:30:41	WED 19-MAR-14	P97	(NODE 3) Central TSW	SIGNAL SILENCE REQUEST	UTILITY POINT	ON		
757	09:30:41	WED 19-MAR-14		(NODE 3) Central TSW	ALARM SILENCE REQUESTED				
758	09:30:41	WED 19-MAR-14		(NODE 3) Central TSW	ALARM SILENCE IN PROGRESS				
759	09:30:41	WED 19-MAR-14	P97	(NODE 3) Central TSW	SIGNAL SILENCE REQUEST	UTILITY POINT	OFF		
760	09:30:53	WED 19-MAR-14	2:SIG3	(NODE 2) West Building	SIGNAL CARD 1 CIRCUIT SIG3	SIGNAL CIRCUIT	OFF		
761	09:30:57	WED 19-MAR-14		(NODE 3) Central TSW	SYSTEM RESET REQUESTED				
762	09:30:57	WED 19-MAR-14	P96	(NODE 3) Central TSW	SYSTEM RESET REQUEST	UTILITY POINT	ON		
763	09:30:57	WED 19-MAR-14		(NODE 3) Central TSW	FIRE SYSTEM RESET REQUESTED				
764	09:30:57	WED 19-MAR-14		(NODE 3) Central TSW	FIRE SYSTEM RESET IN PROGRESS				
765	09:30:57	WED 19-MAR-14	P96	(NODE 3) Central TSW	SYSTEM RESET REQUEST	UTILITY POINT	OFF		
766	09:30:56	WED 19-MAR-14	2:P212	(NODE 2) West Building	DETECTOR/SYSTEM RESET	UTILITY POINT	ON		
767	09:31:27	WED 19-MAR-14		(NODE 2) West Building	FIRE ALARMS PRESENT, SYSTEM RESET INCOMPLETE				

圖 1。TrueSite 工作站歷史紀錄畫面範例

密碼控制

多重存取層級：在登入期間決定操作人員存取層級。選擇與操作人員訓練和職責相符的功能存取權限。受過額外 TrueSite 工作站和火警警報網路訓練的操作人員有資格存取敏感性區域。對於直接涉及設施安全的操作人員而言，較低的存取權限可提供正確回應所需的資訊，但不允許存取決定整體系統／網路運作的關鍵參數。

圖形畫面

現場和平面圖詳細資訊：圖形畫面可提供容易識別的現場和平面圖資訊。可針對特定設施自訂細節等級，以便輕易、準確地將操作人員引導至相關的特定區域。

圖形畫面控制：下方畫面的圖形部分以主畫面的形式顯示，不過也可視需要設為浮動，並移至其他監視器。可新增圖示，識別特定裝置的位置和類型，而圖形上方的圖形控制工具列，則可用來進行平移和縮放，取得更精準的詳細資訊。可新增可編程覆蓋區域，搭配可選擇的區域和縮放等級。可新增內含動作按鈕和畫面定位器的固定區域場地平面圖（關鍵平面圖），如下所示。透過關鍵平面圖中的綠色矩形追蹤平移和縮放。

圖形畫面（續）

自訂橫幅和主畫面背景：可自訂橫幅如圖 1 中顯示的 Simplex 標誌（點陣圖區域為 2250 x 68 像素）。可自訂主畫面背景（可在登入前看到），使用的點陣圖最高可為 1000 x 525 像素。

動作訊息：除了畫面文字或圖形資訊外，操作人員也可能會看到特定動作訊息，內含緊急應變資訊和指示。可輕鬆編輯這些動作訊息的欄位，以因應本機需求。下方畫面中的適當動作訊息位於確認對話方塊中。

自動跳至圖形或警報清單：選擇活動是否應導致跳至清單格式或相關圖形畫面。

支援的圖形格式：

- DWG 匯入格式：AutoCAD R9、10、11-12、13、14、2000-2002、2004-2006、2007-2009、2010-2011
- DXF 匯入格式：AutoCAD R14 和 2000
- 匯出格式：AutoCAD 2000 DWG/DXF 格式（允許使用 AutoCAD 2000 或更新版本編輯）
- 匯入繪圖檔案：DWG、WGS、IMS/GCC DOC 檔案、WMF、BMP、GIF 和 JPG

個別接點服務存取

合格操作人員詳細資訊存取：工作站操作人員的介面提供通常「不公開」的網路資訊的服務層級存取。使用 Set-Host 功能，登入網路和特定節點的資料庫，就能存取網路「私人」接點資訊。透過此操作，合格服務人員可藉由適當的密碼存取權限，依規定存取並控制個別接點資訊。

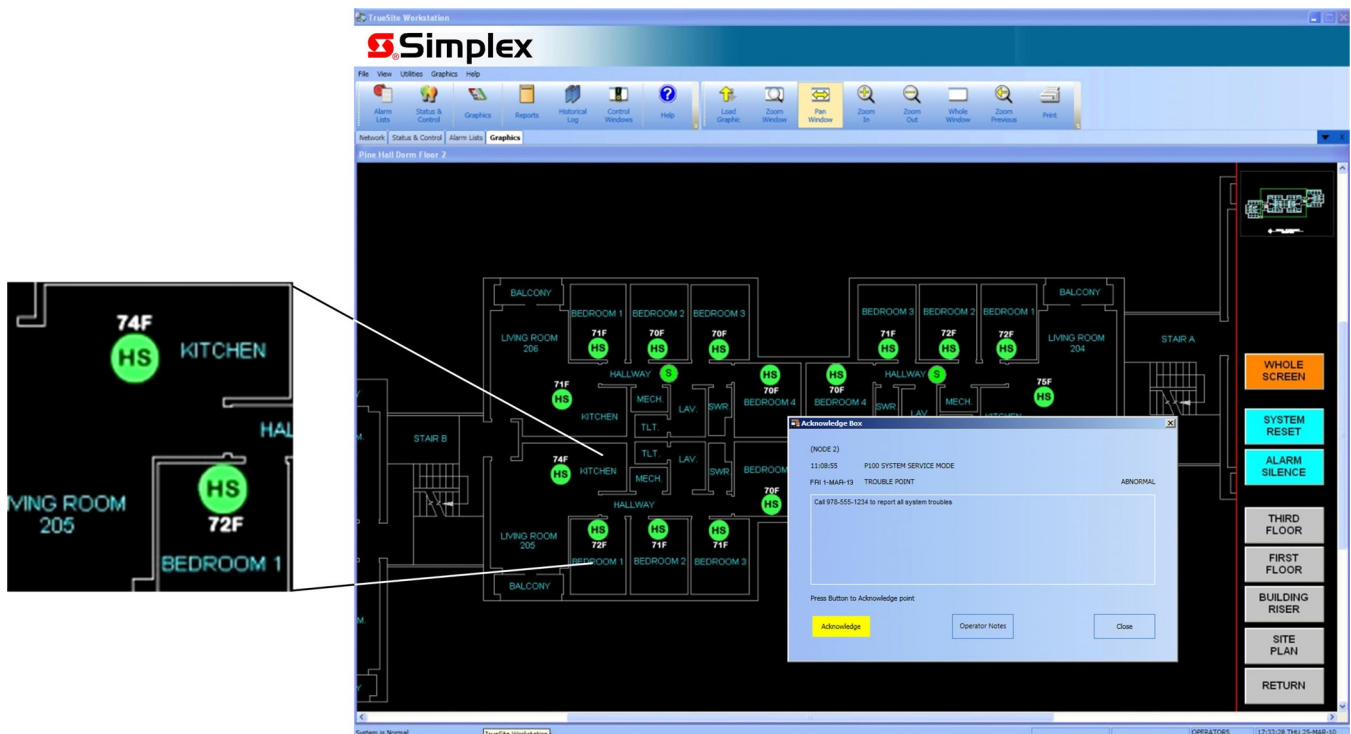


圖 2。TrueSite 工作站圖形畫面範例，含詳細資訊放大畫面及確認方塊
（附註：此圖形畫面範例展示動態顯示本機溫度讀數的熱感測器（HS））

網路診斷

圖形網路狀態檢視：具備自動化內建診斷，可提供網路拓撲和網路狀態的圖形檢視。清楚指出因為配線斷路／短路與網路節點失去作用而遺失的通訊連結，以便引導系統回歸正常運作。具備資訊畫面，提供每一個特定網路節點的相關詳細資訊。指出網路層級功能，例如計時器節點和監視器節點，同時識別正用於診斷的節點。

多重網路連線

網路擴充或互相連線情形過多時，須備有獨立網路，最多可將七 (7) 個網路迴路連線至 TrueSite 工作站。每個網路迴路都連線至專屬網路介面模組，可讓工作站以節點形式出現在每個個別迴路中。

透過多重迴路網路連線，TrueSite 工作站將作為每個網路迴路的共同節點，而每個迴路最多另外具備 98 個節點。如此一來，總計最多有 686 個節點可與 TrueSite 工作站伺服器互相連線（總共 687 個節點）。

多重迴路運作特色

改善生存能力：

- 個別網路迴路獨立運作
- 即使失去一個或多個迴路，其他的迴路仍會繼續運作

迴路獨立性：

- 迴路可在不同資料速率下運作，滿足個別狀況（每個迴路可各自選擇 9600 或 57,600 bps）
- 新增迴路時，不會影響現有迴路

協助階段式系統擴充：

- 可將每個迴路安裝成獨立網路
允許編程本機節點，視需要進化
- 建構或更新完成後，迴路可加以結合，形成連鎖設施保護

TrueSite 工作站硬體需求：

- 每個迴路需要專屬網路介面卡，搭配兩個媒介卡
- 每個工作站最多配備 7 張網路介面卡

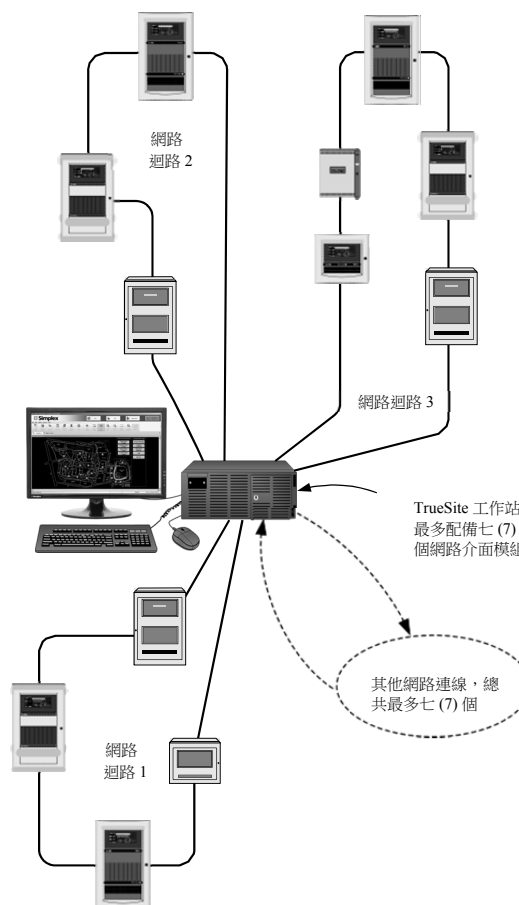
版本相容性*

須備有 4100ES、4010ES 或軟體版本如下的其他火警受信總機，才可與 TrueSite 工作站相容。

火警警報網路介面	
4190 GCC/IMS/NPU	Master 2.07 版以上
4100U	Master 11.03 版以上
4100	Master 9.02 版以上
4020	Master 9.02 版以上
4010	Master 3.01 版以上
4002	網路韌體 3.02.92 版以上

2120 (SLI) 介面	
2120	Master 5.44 版以上，網路介面 3.02 版以上

* TSW 100,000 接點容納能力僅適用於 ES 系列受信總機或 DACR 接點。其他舊版 4000 系列受信總機在 TSW 的接點數量限制在 62,500 個（可與 ES 系列受信總機混用，據報可超過 62,500 接點限制）。採用 2120 SLI 介面的 TSW，整個系統的接點限制在 62,500 個（包含 ES 系列受信總機和 DACR 接點）。TSW 100,000 接點容納能力需要 TSW 3.04 版以上及 ES 受信總機 3.03.04 版以上。



使用 TrueSite 工作站伺服器的多重網路迴路標準介面

DACR 介面

DACR 支援：若火警受信總機不相容於網路或位置太偏僻而不具備網路連線，TrueSite 工作站可經由 RS-232 連接埠，與相容的 DACR（數位警報通信接收器）通訊（須備有 DACR 介面軟體選購配件 4190-5060，請參閱下方的相容性清單）。配備 DACT 的遠端火警受信總機利用撥號電話和選用 TCP/IP 連線，將本機事件狀態（或者能將個別接點狀態）傳遞至 DACR。DACR 將個別火警受信總機狀態轉送至工作站，進行資訊處理和歷史記錄。

相容 DACR：相容機型如下：

- Bosch Model D6600*、D6100i 及 D6100IPv6
- Sur-Gard Model System I、II、III 及 IV
- AES Intellinet 7705i 無線轉網路接收器
- Sur-Gard Model MLR2-DG（舊型產品）

* 附註：若是使用 DACR 的 UL 864 認證火警專屬監測站運作，請選擇採用 CID 格式及 4190-8403 的 Bosch D6600（請參閱第 7 頁）。

DACR 事件：TrueSite 工作站以處理網路接點的方式，處理 DACR 接點。可顯示圖形，並輕鬆確認接點狀態變化。接點確認在工作站本機進行，因為 DACT 與 DACR 之間的通訊為從 DACT 到 DACR 的單向通訊。遠端受信總機必須在個別受信總機確認、靜音或復歸。接點事件會輸入至工作站歷史紀錄，作為其 500,000 筆事件儲存功能的一部分。

支援的 DACR/DACT 格式：相容的 DACR 支援標準報告格式，包括：ADEMCO CID（連絡人 ID 格式）、

SIA Level 1、BFSK；3/1 和 4/2。可在 TrueSite 工作站上，將 CID 帳號設定成採用火警受信總機事件報告或個別接點報告。其他格式僅提供火警受信總機事件報告。

DACR 帳號連結至 TrueSite 工作站：工作站接點連結至 DACR 帳號。每個標準事件接點具備最多 19 個字元的標籤。CID 站點報告具備最多 40 個字元的標籤。DACR 事件類別如下：**火警警報、次級警報、監視警報、故障狀況、公用程式狀態**，以及**未知接點**（僅限 CID 格式）。發生這些事件時，事件會加上 19 個字元的前置帳號標籤。

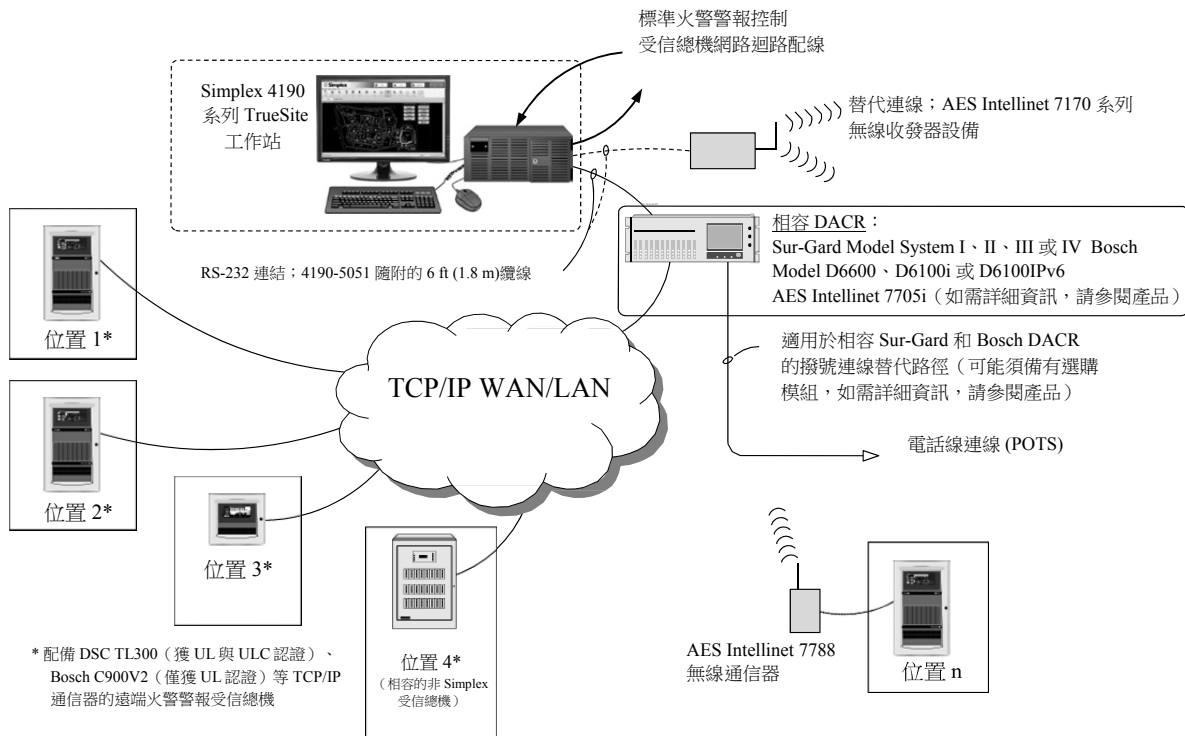
公共接點：如有必要，可選擇讓工作站將 DACR 相關接點公開至火警警報網路，以便透過其他網路節點監控。

DACR 狀態追蹤：工作站會追蹤下列故障狀況，監視 DACR 與工作站的連線：**通訊遺失**（DACR 與工作站之間）、**初始化失敗**（工作站與 DACR 的連線未成功建立）、**未知 DACR 訊息**（DACR 傳送工作站無法識別的訊息），以及**未知 DACR 帳號**（收到的帳號資訊與工作站接點毫無關聯）。

監視 DACT：工作站的編程預期經由 DACR 定期接收 DACT 的監視傳輸並加以記錄。若未順利接收監視傳輸，將會在 TrueSite 工作站上造成故障事件。

事件還原。工作站接收 DACR 的事件還原後，就會將接點的狀態紀錄還原成正常。若發生的還原未轉送至工作站，工作站提供將接點手動還原成正常的功能。

DACR 介面參考圖



產品選擇

類別	型號	說明			
硬體系統 (視需要選擇)	4190-8401	具備控制功能的 TrueSite 工作站；需要從下列清單選擇電腦、監視器和軟體 認證： 作為 工作站通報器 ：UL 864 與 ULC-S527 火警警報控制認證；UL 1076 專屬防盜警報器認證；UL 1610 中控室防盜警報器認證			
	4190-8403	具備控制功能的 TrueSite 工作站；包括固定 AC 輸入配線的支援；需要從下列清單選擇電腦、監視器和軟體 認證： UL 864 火警專屬監控站認證和 ULC-S559 專屬火警訊號接收設備認證，依據適用的當地法規，需要直接連接 AC 電源和 UPS 備用電源；報告並記錄事件；如需選購事件印表機，請參閱第 9 頁，瞭解印表機資訊；若使用申請 UL 864 認證的 DACR，請選擇採用 CID 格式的 Bosch D6600；若是 ULCC-S559，請參閱第 6 頁，查看相容 DACR) UL 864 UUKL 消防隊偵煙控制站認證；UL 1076 專屬防盜警報器多工接收單元認證；UL 1610 中控室防盜警報器控制單元認證，以及 ULC-C1076 專屬防盜警報器中央站控制單元認證，搭配獲認證的 DACR (相容性資訊請參閱第 6 頁)			
	4190-8410	TrueSite 工作站遠端用戶端；需要從下列清單選擇電腦、監視器和軟體；獲專業機構認證的控制功能需要連線至專屬火警警報 LAN (請參閱資料表 S4190-0018) 認證： UL 864 與 ULC-S527 遠端用戶端通報器認證			
僅軟體和售後市場配件	4190-8603	TrueSite 工作站僅軟體套件，如需電腦規格參考資料，請參閱第 9 頁 (不適用認證和許可)；[附註：Windows 作業系統須另購。使用僅軟體套件時，請視需要在當地購買作業系統。]			
	4190-8901	售後市場 硬體 配件			
	4190-8605	售後市場 軟體 配件			
電腦類型 (視需要選擇一種)	4190-7015	桌上型	搭載 Intel i7 2.10 GHz CPU、6MB 快取、4GB RAM、(2) 1TB 硬碟 (最低要求) 的電腦，配備 RAID 1 控制器、USB ULIO 卡、DVD R/W、一體式音訊和擴音喇叭，支援最多兩台顯示器的板載視訊 (1) 組 SVGA 和 (1) 組 DVI、(2) 組 RS-232 序列埠、(6) 組 USB 連接埠、(1) 組 PS/2 連接埠、(2) 組 Gigabit LAN 連接埠，具備 (8) 組 PCI、(3) 組 PCIe x 1 和 (1) 組 PCIe x 16 插槽的無源底板，USB 鍵盤、滑鼠；USB 轉 PS/2 轉接器；炭灰色外殼；電腦必須預先安裝 Windows 7 Professional 32 位元 (包括光碟和授權) 和 TrueSite 工作站軟體。		
	4190-7016	機櫃型	同上		
LCD 彩色監視器	僅監視器	型號	尺寸 (對角線)	說明	根據電腦選擇所需，選擇最少一台，最多四台；以 SVGA 或 DVI 方式連接，隨附兩種纜線；觸控螢幕機型包括獨立序列控制器纜線；黑色/炭灰色外殼；使用 3 或 4 台監視器時，請視需要選擇 4190-6038 (32 位元 OS) 或 4190-6039 (64 位元 OS) 雙視訊卡 (請見以下內容)
		4190-7131	21.5" (546 mm)	桌上型應用專用 LCD 監視器	
	4190-7114	42" (1049 mm)	水平壁掛應用專用 LCD 監視器		
	監視器 搭配 觸控螢幕	4190-7233	21.5" (546 mm)	桌上型	
		4190-7234	18.5" (470 mm)	機櫃型 (請參閱第 12 頁)	
4190-7214		42" (1049 mm)	壁掛式		
應用軟體 (根據應用選購一種)	型號	說明			
	4190-5050	TrueSite 工作站伺服器軟體，包括：授權碼、安全硬體鎖、說明文件；須備有 4190-8401、4190-8403 或 4190-8603			
	4190-5053	TrueSite 遠端用戶端安裝光碟，未附作業系統；須備有 4190-8410 或 4190-8605			
伺服器功能選購項目	4190-5060	TrueSite 工作站伺服器專用 DACR 介面			
	4190-5064	第 3 方介面軟體套件 ；包括：(1) 第 3 方介面開發軟體；(2) 允許伺服器 and 用戶端存取一種第 3 方介面應用程式的專屬安全性認證；(3) 允許單一第 3 方用戶端與單一 TrueSite 工作站連線的第 3 方功能代碼； 附註： 需要將 579-1155 軟體客戶資料表與訂單一起提交			
	4190-5065	TrueSite 工作站 功能升級 ；包括最新的 TrueSite 工作站軟體版本，以及啟用 全新標準功能 的升級功能代碼 (全新選購功能需要另外選擇)；若未進行這次升級，安裝最新軟體版本可提供比舊版更好的效能，但未包括全新標準軟體功能			
	4190-5067	TrueSite 工作站 行動用戶端功能 ；只要一 (1) 個，即可使用相容行動裝置存取 TrueSite 工作站資訊；在伺服器輸入授權功能代碼，即可存取行動用戶端；如需詳細資訊，請參閱資料表 S4190-0024			
遠端用戶端類型選擇 (根據遠端用戶端選購一種)	4190-5061	功能受限的遠端用戶端功能代碼 (精簡版功能組)			
	4190-5062	具備密碼保護功能存取的遠端用戶端功能代碼			
	4190-5066	第 3 方介面用戶端 ，可新增與現有的 TrueSite 工作站第 3 方介面連線的額外第 3 方用戶端；包括第 3 方用戶端功能代碼，對應到同時連線至單一 TrueSite 工作站的第 3 方用戶端選定數量 (每台伺服器最多五 (5) 個) 附註 1： 將第 3 方介面用戶端新增至超過一台 TrueSite 工作站伺服器時，每台伺服器都須備有專屬 4190-5066 遠端用戶端選擇；若部署新的第 3 方介面應用程式，則需要功能代碼 4190-5064，以提供唯一的安全性憑證。 附註 2： 需要將 579-1155 軟體客戶資料表與訂單一起提交。			

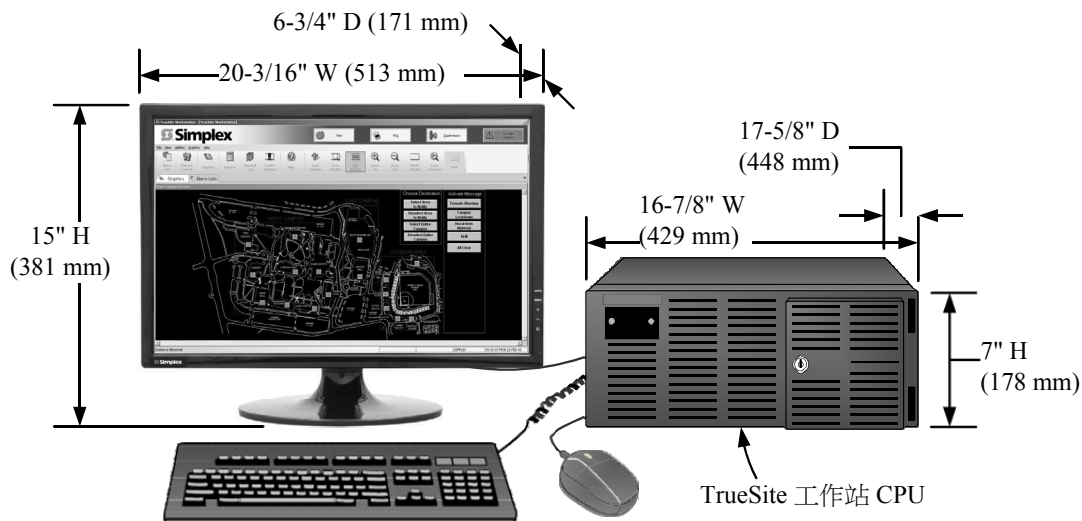
請注意，設備和規格可能會隨著設備設計變化而改變。

(續下頁)

產品選擇 (續)

內部硬體選購項目 (視需要選購)	型號	說明	
	4190-6034	Quad RS-232 序列埠卡，需要二組以上序列埠時選購；2120 SLI 連線可能需要；PCI 插槽卡，搭配插入式端子台輸出；最多 2 張；每個連線須備有一組 4190-6026 抑制器(請參閱以下內容)	
	4190-6038	32 位元作業系統專用雙視訊卡、PCI 插槽、1 組 DVI 與 1 組 VGA 輸出，選購二張，以支援 3 或 4 台監視器；附註：標準支援二台監視器；若使用 3 或 4 台監視器，請停用內建視訊驅動，改用二張 4190-6038 卡	
4190-6039	64 位元作業系統專用雙視訊卡、PCIe x 16 插槽、2 組 DVI 輸出；選購一張，以支援 3 或 4 台監視器；附註：標準支援二台監視器；內建視訊驅動用於前二台監視器，並使用選購的 4190-6039 視訊卡，以支援監視器 3 和 4		
瞬變抑制接頭 (視需要選購)	4190-6002	瞬變抑制接頭，針對每個標準 RS-232 序列埠連接選購一個	
	4190-6026	四序列埠卡專用瞬變保護接頭；每個連接須備有一個	
	4190-6010	LAN/WAN 連線專用瞬變抑制器；每個 TrueSite 工作站伺服器與遠端用戶端 LAN/WAN 連線皆須具備，以獲專業機構認證，但在連線的伺服器與用戶端位於同一房間內時，則不在此限；請參閱第 10 頁的圖解	
升級成 DACR	4190-9807	升級標準 TrueSite 工作站 (搭載 1.x 版軟體) 或資訊管理系統 (IMS)，新增 DACR 功能；包括 USB 式安全硬體鎖 (須備有可用的 USB 連接埠)；附註：若是 2 版以上系統，請使用 4190-5060	
網路介面模組 (最多七 (7) 組)	已設定	售後市場	說明
	4190-6061	4190-9829	模組化網路介面 (媒介卡另購，列於下方)；PCI 插槽卡
模組化網路介面 專用媒體模組 (視需要)	4190-6036	4190-9822	絞線媒介
	4190-6037	4190-9823	光纖媒介
系統升級 (視需要選購)	型號	說明	
	4190-9814	從 Windows XP 移轉到 Windows 7 作業的硬體升級僅適用於電腦識別碼 51-TSP12-969；包括 1 GB RAM、纜線、重設開關和安裝支架 (安裝支架取代現有的軟碟機蓋板)	
編程 (選購)	4190-8122	TrueSite 工作站編程；選購下方的編程項目	
編程項目 (視系統需求選擇項目； 視需要選擇項目數量) 須選購 4190-8122	4190-4006	AutoCAD DXF 或 DWG 檔案，單一樓層平面圖 (多個樓層平面圖須使用專用檔案)	
	4190-4008	25 個自訂動作訊息	
	4190-4009	25 個行程畫面按鍵 (選擇性縮放)	
	4190-4010	25 個狀態圖示	
	4190-4011	25 個控制功能；開啟/關閉、略過等	
	4190-4012	將一 (1) 個現有 IMS 畫面轉換成 TrueSite 工作站畫面	
	4190-4013	10 個覆蓋區域；視需要訂購數量	
4190-4014	一 (1) 個緊急通訊/大量通知控制畫面 (請參閱第 2 頁的畫面)		

21.5" 桌上型監視器硬體參考資料



TrueSite 工作站設備規格

電腦和配件 (請注意, 設備和規格可能會隨著設備設計變化而改變)

型號*	說明	尺寸	AC 電源輸入*
4190-7015	桌上型電腦	16 7/8" W x 7" H x 17 3/8" D (429 mm x 178 mm x 448 mm)	2 A @ 120 VAC, 60 Hz (240 W) 操作範圍: 95-132 VAC; 180-264 VAC, 自動範圍; 50/60 Hz
4190-7016	機櫃型電腦	19" W x 7" H x 17 3/8" D (483 mm x 178 mm x 448 mm)	
無	機櫃型鍵盤托架 (電腦隨附)	19" W x 1 3/4" H x 12 3/4" D (483 mm x 44 mm x 324 mm)	無

LCD 監視器 (請注意, 設備和規格可能會隨著設備設計變化而改變)

型號*	說明	尺寸	AC 電源輸入*	隨附視訊纜線
4190-7131	21.5" 桌上型	20 3/16" W x 15" H x 6 3/4" D (513 mm x 381 mm x 171 mm)	0.4 A @ 120 VAC, 60 Hz (48 W) 操作範圍: 100-240 VAC, 50/60 Hz	(1) 組 DVI 和 (1) 組 SVGA, 6 ft (1.8 m) 長
4190-7233	21.5" 桌上型搭配 觸控螢幕	20 3/16" W x 15" H x 8 1/16" D (513 mm x 381 mm x 221 mm)		
4190-7234	18.5" 機櫃型搭配 觸控螢幕	17 3/4" W x 11 1/16" H x 2.022" D (451 mm x 281 mm x 51.4 mm) 附註: 有關安裝重要監視器的 詳細資訊, 請參閱第 12 頁	1.5 A @ 120 VAC, 60 Hz 操作範圍: 100-240 VAC, 50/60 Hz	
4190-7114	42" 壁掛式	41 5/16" W x 25 1/4" H x 5" D (1049 mm x 641 mm x 127 mm)	2.02 A @ 120 VAC, 60 Hz (243 W) 操作範圍: 100-240 VAC, 50/60 Hz	(1) 組 DVI 和 (1) 組 SVGA, 15 ft (4.57 m) 長
4190-7214	42" 壁掛式 搭配觸控螢幕			

* 附註: 產品通過 120 VAC 專業機構認證。電腦和監視器均隨附 120 VAC 電源線; NEMA 5-15P 插頭轉 IEC-320 C-13 接頭。若要使用其他電壓, 請在當地取得符合當地安全標準的電源線。

電腦最低規格參考資料**

伺服器外殼**	無源底板具備: 7 組 PCI 插槽和 1 組 CPU 插槽; 安全功能: 按鍵鎖定重設開關; 風扇監控卡; 保護 CD/DVD 讀寫光碟機的上鎖機門, 一組前置 USB 連接埠
伺服器電腦**	Microsoft Windows 7 Professional 或 Windows 7 Enterprise 作業系統 (32 或 64 位元); Intel i7 2.1 GHz CPU 或 Core 2 Duo 2.1 GHz CPU, 4 GB RAM, 160 GB 以上硬碟; 2 組序列埠, 1 組平行埠, 2 組 USB 連接埠, 雙 Gigabit LAN 連接埠, 滑鼠和鍵盤連接埠; SVGA 視訊輸出搭配 16 MB VRAM, CD/DVD 光碟機, 101 鍵盤, 滑鼠, PCI 和 ISA 插槽 (視需要), 整合式音訊和擴音喇叭
遠端用戶端	遠端用戶端規格與伺服器大致相同, 除了: 也相容於 Microsoft Windows 7 Home Premium 作業系統 (32 或 64 位元); Core 2 Duo CPU 以上, 4 GB RAM 以上, 單一 Gigabit LAN, 160 GB 硬碟, SVGA 視訊輸出搭配 16 MB VRAM, CD/DVD 光碟機, 其他必要連接埠 (如 USB、RS-232 序列、平行、滑鼠與鍵盤等)

** 請注意: Simplex 4190 系列電腦通過專業機構認證, 可搭配 TrueSite 工作站軟體使用。若是不需要專業機構認證的應用程式, TrueSite 工作站軟體應相容於絕大多數符合上述最低規格的電腦。然而, 由於電腦製造商可能會使用未與 TrueSite 工作站軟體一起進行測試的獨家和/或專利驅動程式、硬體或其他軟體, 因此可能會出現不相容的情形。若使用其他電腦, 可能需要請合格電腦技術人員進行技術調整, 才可正常操作 TrueSite 工作站軟體, 而且應該由電腦供應商和電腦製造商全權負責。

電腦連接埠參考資料 (4190-7015 和 4190-7016)

RS-232 序列埠	標準為二組, 搭配選購的 4190-6034 四序列埠卡, 最多共可達到 9 組
USB 序列埠	總共 3 組; 後方 2 組 (其中一組用於伺服器安全硬體鎖), 前方 1 組, 位於上鎖機門後方
其他連接埠	二組乙太網路連接埠和一組平行埠
事件列印工作*	對於專業機構火警專屬監視站認證作業及其他作業, 若需要使用事件印表機, 建議使用受到監視的專用 Simplex Model 4190-9013 專業機構認證點陣式印表機; 可連接至伺服器電腦的 USB 連接埠或 RS-232 序列埠 (如需印表機詳細資訊, 請參閱資料表 S4190-0011)
其他列印工作*	若要列印報告、畫面或圖形, 可使用與 Windows 7 相容的印表機。可連接至 USB 連接埠、RS-232 序列埠, 或經由乙太網路連線至 LAN/WAN
可列印資訊	事件列印工作 (使用如上述受到監視的專用點陣式印表機 4190-9013)
	自動列印自動跳轉圖形; 使用 Windows 預設印表機列印
	報告: 歷史紀錄、系統活動、TrueAlarm 狀態、TrueAlarm 服務、類比監視器 ZAM 校準和動態清單; 可使用 LAN 連線 (未受監視) 印表機列印顯示的報告
	畫面擷取 (可設定為負片, 反轉黑色背景)

環境規格

操作溫度	32° 至 120° F (0° 至 49° C)
操作濕度	高達 93% RH, 非冷凝, 溫度為 90° F (32° C)

* 附註: 只有 32 位元作業系統才支援平行埠印表機連接。

伺服器／用戶端操作

TrueSite 工作站電腦。 TrueSite 工作站電腦提供伺服器功能和系統設定工具。若要存取所需功能，須備有隨附的系統／工作特定安全服務硬體鎖。對於未使用遠端用戶端的系統，TrueSite 工作站電腦的設定大致相同。

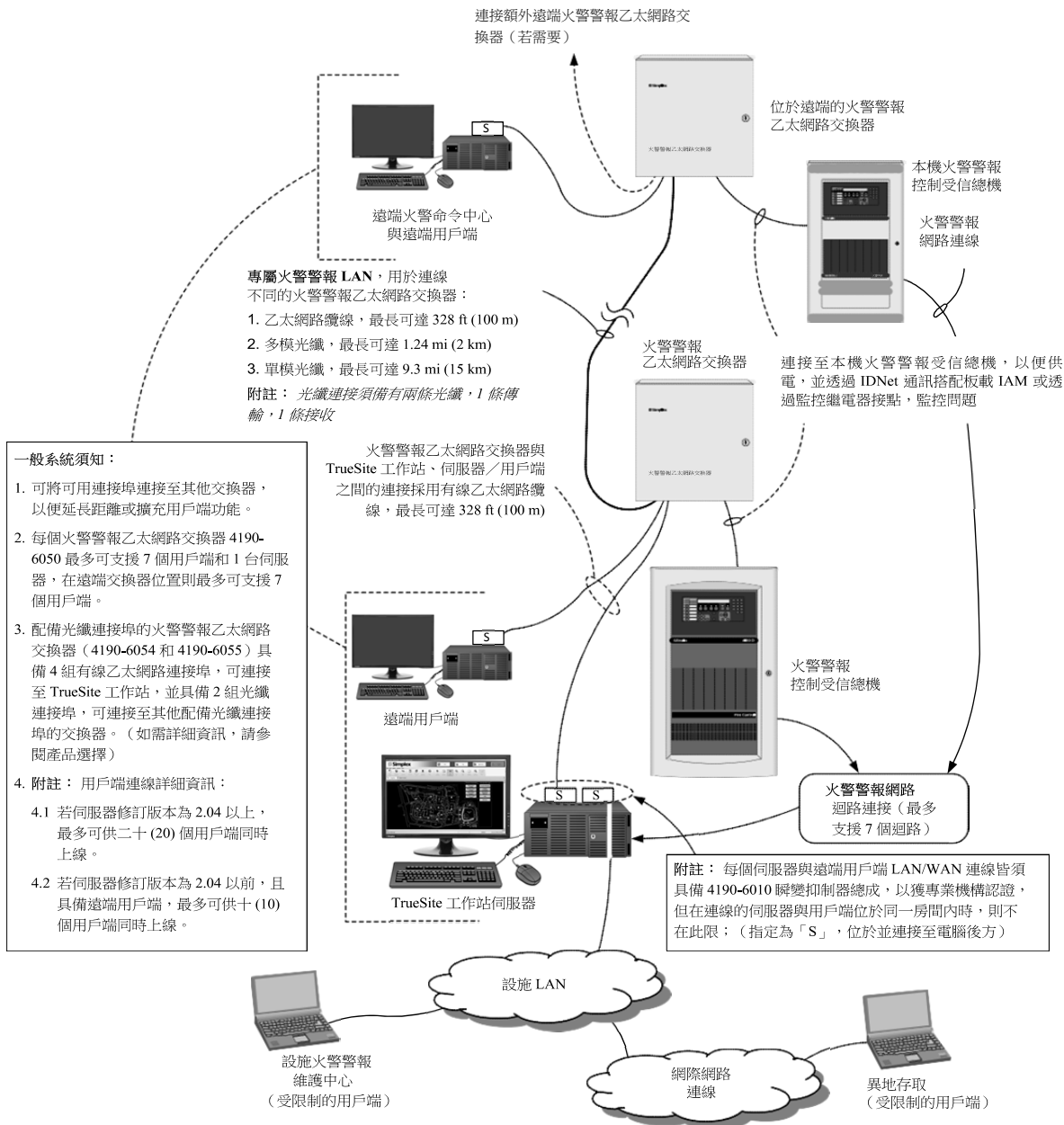
遠端用戶端。 若要遠端存取 TrueSite 工作站資訊，須備有已安裝遠端用戶端軟體，並經由區域網路 (LAN) 連線的相容電腦。共有兩種遠端用戶端，一種具備限制功能組（無法控制），另一種具備密碼保護功能組（可控制）。如需詳細資訊，請參閱下方的互相連線參考圖和資料表 S4190-0018。

受監視或未受監視的遠端用戶端。 可將遠端用戶端指定為受監視或未受監視。受監視時，TrueSite 工作站會監控連線，一旦連線中斷，就會在兩端發出警示音，並顯示對話方塊畫面。未受監視時，只有用戶端會顯示問題對話方塊，表示與伺服器連線中斷。遠端用戶端可為筆記型電腦或用於其他功能的其他電腦，並定期連線，查詢系統狀態或製作報告。

遠端用戶端連線。 TrueSite 工作站伺服器最多支援二十 (20) 個受監視或未受監視的遠端用戶端，每個用戶端都可同時上線。

(下一頁繼續說明伺服器／用戶端運作)

伺服器／用戶端互相連線參考圖



伺服器／用戶端運作 (續)

TCP/IP 網路：TrueSite 工作站伺服器或遠端用戶端的 TCP/IP 區域網路連線速度建議為 3 Mbps 以上。

防毒軟體：將 TrueSite 工作站伺服器或遠端用戶端連線至專用火警警報網路以外的 TCP/IP 網路時，強烈建議定期更新安裝在每一台已連線電腦上的防毒軟體。TrueSite 工作站經過驗證，確認相容於 Symantec EndPoint Protection 12.1 和 McAfee Enterprise 8.8。

其他參考資料

說明	文件
安裝和檢驗說明	579-834
操作和應用說明	579-835
軟體升級說明	579-838
TrueSite 工作站設定工具參考手冊	579-844
快速參考操作說明	579-878
TrueSite 工作站零件清單	579-888
TrueSite 工作站第三方介面軟體客戶資料表	579-1155
本地化程序	579-946
版本說明	579-1018
TSW 行動用戶端使用指南	579-1154

一般系統認證參考資料

搭配第 7 頁產品選擇列出的電腦和監視器，下列功能通過專業機構認證：

- TrueSite 工作站電腦，不論是獨立運作，或作為遠端用戶端的伺服器
- 功能受到保護的受監視遠端用戶端，如第 10 頁所述，使用專用火警警報網路連接至伺服器
- 有關火警警報網路乙太網路交換器的詳細資訊，請參閱資料表 S4190-0018

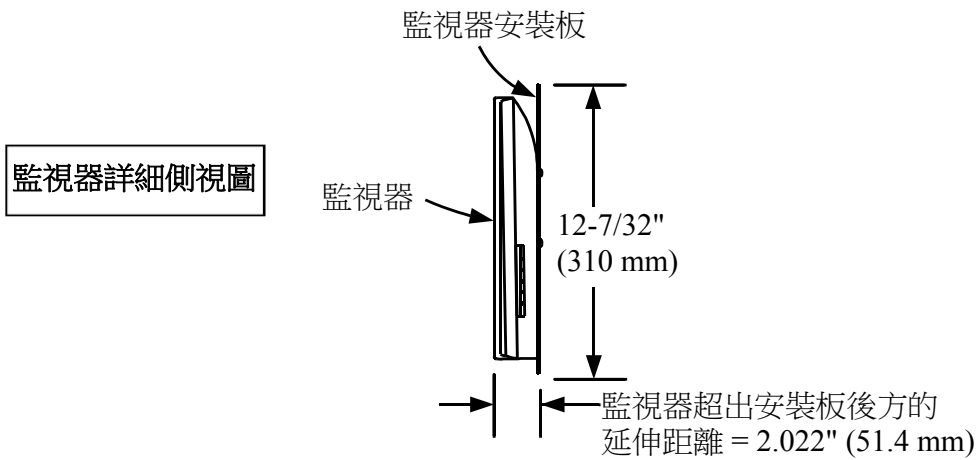
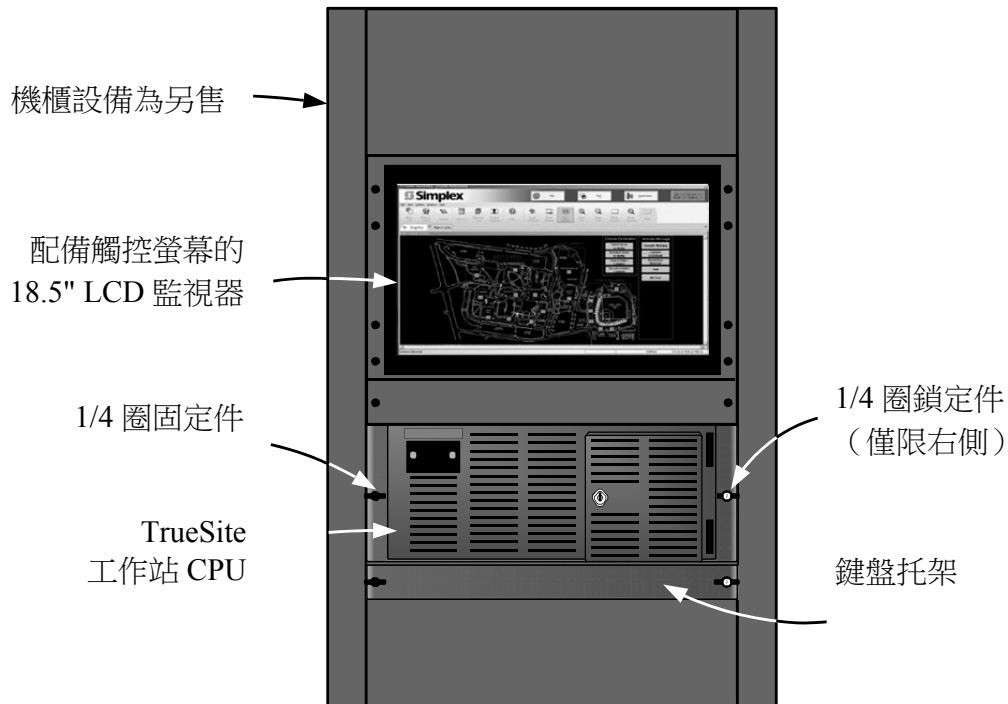
其他專業機構認證參考資料：

- 在相容電腦上，功能受限的遠端用戶端軟體僅提供信號功能，可使用設施 LAN 連線，不會影響系統認證

大量通知系統參考資料

採用下列配置時，TrueSite 工作站將作為 UL 2572 認證中央指令站 (CCS)：

1. 選購機型 4190-8401 (附註：無法用於監控站或保全監視器應用)
2. 提供**安裝在 TrueSite 工作站旁的音訊系統麥克風**，位於 4100ES (或 4100U) 火警受信總機或遠端信號受信總機內部，或使用遠端麥克風總成。
3. 4100ES/4100U 麥克風選購配件為適合火警警報控制受信總機的 4100-1243 機型，以及適合遠端信號受信總機的 4100-1244 機型 (如需詳細資訊，請參閱資料表 S4100-0034)。
4. 遠端麥克風總成機型 4003-9803 與火警受信總機分開安裝 (如需詳細資訊，請參閱資料表 S4100-0053)。
5. **附註：最少必須連接兩台監視器**，以便提供必要的顯示資訊 (例外情況如下所述)。一台監視器用來顯示喇叭區域狀態，另一台監視器用來顯示事件畫面。
6. **例外情況：**將 4100ES/4100U 網路顯示單元 (NDU) 安裝在 TrueSite 工作站旁，用於網路音訊控制與麥克風存取時，若可看見音訊控制狀態，便無須備有第二台監視器。請當地相關主管機關 (AHJ) 審查應用。



附註：
 監視器安裝板安裝在機櫃安裝軌，監視器超出安裝軌前方的延伸距離為 2.022" (51.4 mm)。檢查指定機架外殼，判斷監視器超出機架框架的實際延伸距離，確保為機架門（若有）留下適當空間。

本文件中的 TYCO、SIMPLEX 和產品名稱為商標和/或註冊商標。嚴禁擅自使用。Microsoft 和 Windows 為 Microsoft Corporation 在美國和/或其他國家的商標。Pentium 為 Intel Corporation 的商標。AutoCAD 為 Autodesk, Inc. 的商標。Symantec 為 Symantec Corporation 的商標。McAfee 為 McAfee Inc. 的商標。Sur-Gard DACRs 為 Tyco 子公司 Digital Security Controls Ltd (DSC) 的產品。Contact ID 為 Pittway Corporation 的商標。