

Caractéristiques

Compatible avec les réseaux d'alarme incendie Autocall ES Net.

L'annonciateur graphique TrueSite Incident Commander fournit le montage 4100ES pour l'annonciateur graphique TrueSite Autocall :

- **Combiné ordinateur/moniteur à écran tactile** installé dans une armoire 4100ES et alimenté par l'alimentation électrique du système d'alarme incendie, comprenant une batterie de secours
- **Matériel sismique;** fixation 4100ES avec supports de batterie offrant une protection de zone sismique (voir [Tests parasismiques](#))
- Moniteur à écran tactile **haute résolution**
- **Inclut Windows 10 Enterprise** (64 bits)
- **Support de fixation à charnières** offrant un accès pratique pour la maintenance
- **Disponible pour une utilisation de bureau** fonctionnant à 120 V c.a. avec un module d'alimentation inclus

Sommaire de la fonction de l'annonciateur graphique :

- **Réseau d'alarme incendie Autocall connecté** à une interface graphique
- **Se connecte au Autocall réseau d'alarme incendie** en tant que nœud de réseau permettant l'accès à l'état de l'activité du panneau distant
- **Prise en charge des icônes d'avertissement standard des services d'incendie** pour fournir aux pompiers et aux secouristes des informations essentielles afin de répondre à un incendie
- **Les alarmes personnalisées et les messages systèmes** par exemple, les emplacements et les coordonnées liées aux matières dangereuses peuvent guider intuitivement les premiers secours
- **Annonce graphique couleur, capacité** pour un maximum de 250 000 points réseau ES Net. Voir [Compatibilité des versions ES Net](#) pour plus de détails
- **Enregistrement d'événements historiques** jusqu'à 500 000 événements
- **Plusieurs niveaux de mots de passe** contrôlés par l'opérateur
- **Connexions en option disponibles** pour des imprimantes et les systèmes compatibles
- **L'utilitaire de sauvegarde** peut être configuré pour sauvegarder automatiquement des répertoires indiqués notamment TSW sur le disque dur secondaire. L'utilitaire de sauvegarde est disponible pour les systèmes qui n'utilisent pas de RAID.
- **La sécurité par mot de passe** prend en charge 8 à 16 mots de passe alphanumériques avec verrouillage configurable pour la quantité de tentatives échouées
- **La prise en charge de deux moniteurs** permet à la liste d'alarmes d'être sur un moniteur et à la fenêtre graphique d'être affichée sur l'autre
- **Systèmes d'exploitation;** le serveur et les clients sont compatibles avec Windows 7 et 10 Professionnel ou Entreprise, les clients sont également compatibles avec Windows 7 Famille Premium et Windows 10 Famille (32 bits et 64 bits pour toutes les options)

Détails de l'écran graphique :

- **Les fonctions de panoramique et de zoom** permettent une navigation précise
- **Les zones de couverture configurables** permettent aux zones définies par l'utilisateur de mettre en évidence la zone d'activité sans zoom avant

- **Le saut automatique** permet à l'écran de passer à un menu graphique ou de liste d'alarmes

Homologation :

- UL 864 comme annonciateur d'unité de commande d'alarme incendie (UOXX.S771)
- UL 1076, unités d'alarme antivol - exclusives (APOU.BP2801)
- UL 1610, unité de contrôle de la centrale d'alarme de antivol (AMCX.S771)
- ULC-S527 comme annonciateur de l'unité de commande d'alarme incendie (UOXX7.S771)
- ULC/ORD-C1076, Annonciateur du système d'alarme exclusif (APOU7.S771)
- UL 1076, alarme antivol exclusive, module de réception multiplexé (APOU.S771)



Illustration 1: L'annonciateur graphique TrueSite Incident Commander se monte dans la baie 2 d'un panneau de commande 4100ES

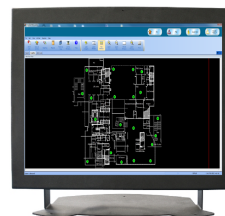


Illustration 2: Annonciateur graphique TrueSite Incident Commander de bureau

Autres fonctionnalités du système :

- **Le nom du nœud** permet une description du bâtiment ou de la zone associé à un point dans les écrans et les rapports
- La fonction **d'exportation au format XML** permet aux données du Poste de travail TrueSite d'être facilement exportées
- **Fichiers audio (WAV)** : peuvent être utilisés pour créer des avertissements sonores personnalisés à l'aide d'un modèle de PC de bureau A190-7014
- La température peut être affichée en **Fahrenheit ou Celsius**
- **La commande Navigateur Web** permet à une page web externe ou un lien d'être lancé avec un seul bouton de commande sur un écran graphique

- Le **RAID 1** fournit en temps réel une image en miroir sur un disque dur secondaire; le fonctionnement passe à l'autre lecteur lors d'une défaillance de disque sans interruption de fonctionnement. La prise en charge du RAID est disponible pour les systèmes qui n'utilisent pas l'utilitaire de sauvegarde.

Possibilités du réseau d'alarme incendie Autocall :

- Plusieurs annonceurs graphiques peuvent former des nœuds sur le même réseau d'alarme incendie pour une meilleure surviabilité
- Connexion au réseau d'alarme incendie standard par câble ou fibre optique
- Se connecter à un maximum de sept (7) boucles de réseau distinctes
- Outils de diagnostic du réseau graphique
- Permet d'imprimer des événements (avec une imprimante compatible), d'afficher ou d'imprimer des rapports d'état et de maintenance, des rapports d'autotest TrueAlert et des écrans graphiques d'impression (voir [Sélection de produits du système de commandement en cas d'incident TrueSite](#) pour des détails sur l'impression)

Description

L'annonceur graphique TrueSite Incident Commander se compose d'un poste de travail TrueSite dans un package complet qui comprend un ordinateur à écran tactile, un moniteur, un disque dur, et les connexions d'entrée/de sortie requises dans une seule unité. Le système peut ainsi être installé dans un panneau de contrôle d'alarme incendie 4100ES ou un avertisseur à distance alimenté par l'alimentation électrique de l'alarme incendie et des batteries auxiliaires. Ce package est également disponible pour des applications de bureau.

Avertissement réseau

Les annonceurs graphiques offrent des fonctions d'avertissement, d'affichage d'états et de contrôle des réseaux d'alarme incendie de Autocall grâce à un ordinateur personnel et à un écran couleur haute résolution.

Fonctionnement de l'annonceur graphique

Fonctionnement. En cas de changement d'état du réseau d'alarme incendie, l'écran affiche le type et l'emplacement de l'alarme (ou une autre activité) et les boutons appropriés apparaissent sur la bannière. Dans l'écran du journal historique, voir Illustration 4, les boutons Incendie, Priorité 2, Priorité 2, Supervision et Trouble sont illustrés avec un trouble actif.

Exemples d'écrans. Illustration 4 représente un écran affichant l'historique. Illustration 3 représente un écran graphique du système avec des icônes qui représentent les dispositifs d'intérêt. Le choix des écrans peut être configuré en fonction des préférences du système ; toutefois, en cas d'utilisation d'un deuxième moniteur facultatif, les deux types d'écran peuvent être visibles à des fins de commodité pour l'opérateur.

Utilisation en toute simplicité. Grâce à des moniteurs à écran tactile, l'opérateur touche la partie de l'écran en alarme (ou utilise la souris) pour accéder à une vue plus détaillée de la zone ou du dispositif en alarme. Avec l'accès par mot de passe approprié, l'opérateur peut accuser réception des conditions d'alarme et de trouble, activer la mise en sourdine du signal et effectuer la réinitialisation du système directement à partir des écrans de l'annonceur graphique.

Une fonction de temporisation d'activité programmable permet à un moniteur sans surveillance de revenir à l'écran d'ouverture de session lorsque la durée préalablement configurée a expiré.

Les préférences individuelles de l'utilisateur s'affichent à l'écran à chaque connexion de l'utilisateur. Les options disponibles sont les suivantes : taille de la police de caractères (grande ou par défaut) ; taille de la barre d'outils (petite ou grande) ; thème de l'interface (MS Office 2003 ou système) ; options des fenêtres flottantes (affichage de la barre de menu ou de la barre d'outils).

Historique des événements et détails de la liste. Le format d'affichage est similaire à celui de la liste active, par ex. la liste des alarmes. Les informations affichées peuvent être triées par catégorie (numéro, heure, date, nom du point, etc.). Les informations de la liste peuvent être consultées à l'écran ou imprimées via une imprimante système locale ou distante.

Réponse personnalisée. Des messages d'alarme ou de problème personnalisés peuvent être ajoutés et modifiés sur site pour aider l'opérateur dans ses réponses. Des informations spécifiques à un point, comme l'emplacement de matières dangereuses et la liste des personnes-ressources à aviser, peuvent être affichées automatiquement ou de manière sélective.

Contrôle par mot de passe

Niveaux d'accès multiples. Le niveau d'accès d'un opérateur est déterminé pendant l'ouverture d'une session. L'accès fonctionnel doit être sélectionné pour correspondre à la formation et à la responsabilité de l'opérateur. Les opérateurs ayant reçu une formation supplémentaire sur l'annonceur graphique TrueSite et le réseau d'alarme incendie peuvent être qualifiés pour avoir accès à plus de détails. Pour les opérateurs qui se chargent principalement de la sécurité immédiate de l'installation, un accès de niveau inférieur fournira l'information nécessaire à une intervention appropriée, mais ne permettra pas l'accès à des zones au-delà de leur formation.

Écrans graphiques

Détails du plan du site et des étages. Les écrans graphiques peuvent fournir des informations sur le plan du site ou des étages facilement identifiables. Le niveau de détail peut être personnalisé pour l'établissement spécifique afin de faciliter l'orientation de l'opérateur, avec précision, vers le point présentant un intérêt immédiat.

Contrôles des écrans graphiques. Voir Illustration 3. Des icônes peuvent être ajoutées pour identifier l'emplacement et le type de l'appareil qui vous intéresse et la barre d'outils de contrôle graphique (située en haut du graphique) peut être utilisée pour effectuer un panoramique et un zoom pour obtenir des détails plus précis. Il est possible d'ajouter un niveau de zoom et de surface aux zones de couverture programmables. Il est également possible d'ajouter un plan du site de surface fixe (plan d'ensemble) avec des boutons d'actions et un localisateur d'écran (comme montré ci-dessous). Les vues panoramiques et de zoom sont identifiées par un rectangle vert dans le plan d'ensemble.

Bannière et fond d'écran principal personnalisés. La zone de la bannière peut être personnalisée (la zone bitmap est de 1750 x 68 pixels). Le fond d'écran principal (visible avant d'ouvrir la session) peut être personnalisé avec une image bitmap (jusqu'à 1000 x 525 pixels).

Messages d'action. En plus du texte à l'écran ou des informations indiquées sur les graphiques, des messages d'action spécifiques peuvent être présentés à l'opérateur pour lui fournir des informations et l'aider à répondre à une urgence. Ces messages d'action peuvent être facilement modifiés sur site en fonction des exigences locales. Le message d'action approprié dans un écran graphique se trouve dans une boîte de dialogue d'accusé de réception comme indiqué dans la Illustration 4.

Affichage automatique d'un graphique ou d'une liste d'alarmes. Selon l'activité, l'écran graphique associé ou une liste d'alarmes peut s'afficher automatiquement.

Formats de fichiers graphiques compatibles :

- Formats d'importation DWG : AutoCAD R9, 10, 11-12, 13, 14, 2000-2002, 2004-2006, 2007-2009, 2010-2011
- Formats d'importation DXF : AutoCAD R14 et 2000
- Formats d'exportation : AutoCAD 2000 format DWG/DXF (permet d'éditer un fichier dans AutoCAD 2000 ou version ultérieure)
- Importations de fichiers de dessins : DWG, WGS, WMF, BMP, GIF, et JPG

Tests parasismiques

Le Système de commandement en cas d'incident TrueSite installé dans l'armoire 4100ES a été soumis à des tests parasismiques et a été certifié conforme aux normes IBC et CBC, ainsi qu'aux catégories A-F de l'ASCE 7-05. L'utilisation de supports de batterie est requise (détails dans la fiche technique *AC2081-0019*).

Diagnostics du réseau

Affichages graphiques de l'état du réseau. Des diagnostics automatiques et intégrés sont disponibles pour fournir des vues graphiques de la topologie et de l'état du réseau. Les liaisons de communication manquantes dues à des ruptures de câblage ou à des courts-circuits ainsi que les nœuds de réseau inactifs sont clairement indiqués pour vous guider dans le retour à la normale du système. Des écrans d'information fournissent des détails sur chacun des nœuds du réseau. Les fonctions de niveau du réseau comme un nœud d'horloge ou un nœud de moniteur sont indiquées, de même que l'identification du nœud qui est utilisé pour le diagnostic.

Connexions de réseaux multiples

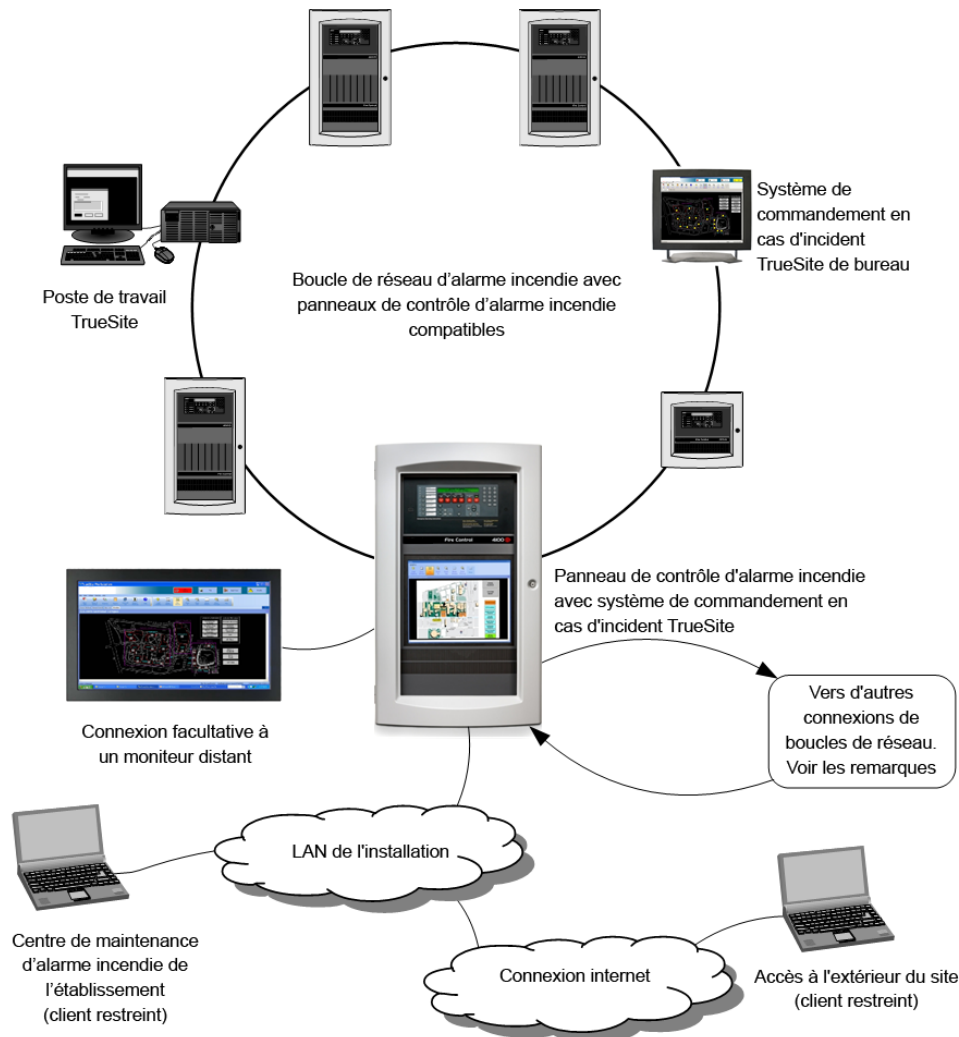
Lorsqu'une extension ou une interconnexion d'importance de réseaux distincts est requise, jusqu'à sept (7) boucles de réseau ES Net peuvent se connecter via les postes de travail TrueSite. Chaque boucle réseau est connectée à son propre module d'interface réseau permettant à l'annonciateur de s'afficher en tant que nœud dans chaque boucle.

Avec une connexion réseau à boucles multiples, l'annonciateur graphique TrueSite est un nœud membre de chaque boucle réseau avec 98 nœuds supplémentaires par boucle. Cela permet la connexion d'un maximum de 686 nœuds et de l'annonciateur graphique TrueSite (687 au total).

Logiciel anti-virus

Lorsque l'annonceur graphique TrueSite Incident Commander est connecté à un réseau TCP/IP autre qu'un réseau d'alarme incendie dédié, il est fortement recommandé d'installer un logiciel anti-virus régulièrement mis à jour sur chaque ordinateur connecté. La compatibilité de l'annonceur graphique TrueSite Incident Commander avec Symantec EndPoint Protection 12.1.3 et McAfee Enterprise 8.8 a été vérifiée.

Vue d'ensemble du système (référence)



Remarque : Un nœud de système de commande en cas d'incident peut se fixer à sept boucles réseau ES Net. Pour de plus amples renseignements au sujet de la prise en charge des systèmes à plusieurs boucles ou à plusieurs topologies, reportez-vous à la fiche technique *Applications, communications, options et spécifications de réseaux ES Net (AC4100-0076)*.

Caractéristiques de fonctionnement multi-boucles

Survivabilité accrue :

- Les boucles réseau individuelles fonctionnent de manière indépendante.
- En cas de perte d'une ou de plusieurs boucles, les boucles restantes continuent à fonctionner.

Indépendance des boucles :

- De nouvelles boucles peuvent être ajoutées sans impact sur les boucles existantes.

Facilite l'expansion programmée du système :

- Chaque boucle peut être installée comme un réseau autonome permettant à la programmation du nœud local d'évoluer selon les besoins.
- Lorsque la construction ou les rénovations s'achèvent, les boucles peuvent être combinées pour coordonner la protection de l'établissement.

Exigences multi-boucles :

- Chaque boucle nécessite une carte d'interface réseau dédiée.
- Prend en charge jusqu'à sept boucles ES Net.

Applications de l'alimentation électrique de référence

Lorsque l'annonceur graphique TrueSite Incident Commander est monté sur panneau, les directives suivantes s'appliquent aux applications d'alimentation électrique.

1. L'alimentation utilisée pour alimenter l'annonceur graphique doit être dédiée à l'annonceur graphique et à l'alimentation interne de la carte.
2. Les communications IDNet, la puissance du signal, ou les charges de puissance auxiliaire (aux) doivent être connectées à un module d'alimentation supplémentaire distinct.

Référence de produit réseau supplémentaire

Tableau 1: Référence de produit réseau supplémentaire

| Description | Document |
|--|-------------|
| Panneaux de base 4100ES avec alimentation EPS | AC4100-0031 |
| Produits et spécifications ES Net | AC4100-0076 |
| Panneaux de base 4100ES avec alimentation EPS | AC4100-0100 |
| Commutateurs Ethernet d'alarme incendie pour poste de travail TrueSite | AC4190-0018 |
| Annonceur graphique TrueSite | AC4190-0022 |

Compatibilité des versions ES Net

La compatibilité des produits ES Net avec les annonceurs graphiques TrueSite Incident Commander nécessite les versions suivantes du logiciel :

Tableau 2: Exigences logicielles ES Net

| Logiciel | Version logicielle requise |
|--|----------------------------|
| Programmeur réseau | 2.04 ou plus |
| Programmeur ES | 6.01 ou plus |
| Poste de travail TrueSite | 6.01 ou plus |
| Système de commandement en cas d'incident TrueSite | 6.01 ou plus |

Tableau 3: Exigences liées au microprogramme ES Net

| Composant | Version microprogramme requise |
|--|--------------------------------|
| Panneau 4100ES | 6.01 ou plus |
| Panneau 4010ES | 6.01 ou plus |
| Panneau 4007ES | 6.01 ou plus |
| Application de carte d'interface réseau ES Net | 1,04 |
| Application de carte d'interface réseau ES Net | 1,04 |

Remarque :

1. La capacité des 250 000 points réseau TSW 4120 requiert un TSW version 6.01 ou version supérieure et les panneaux ES à la version 5.03.04 ou version supérieure.
2. Le TSW prend en charge jusqu'à 250 000 points à partir de panneaux de la série ES sur les réseaux ES et les points DACR seulement.

Exemples d'écrans

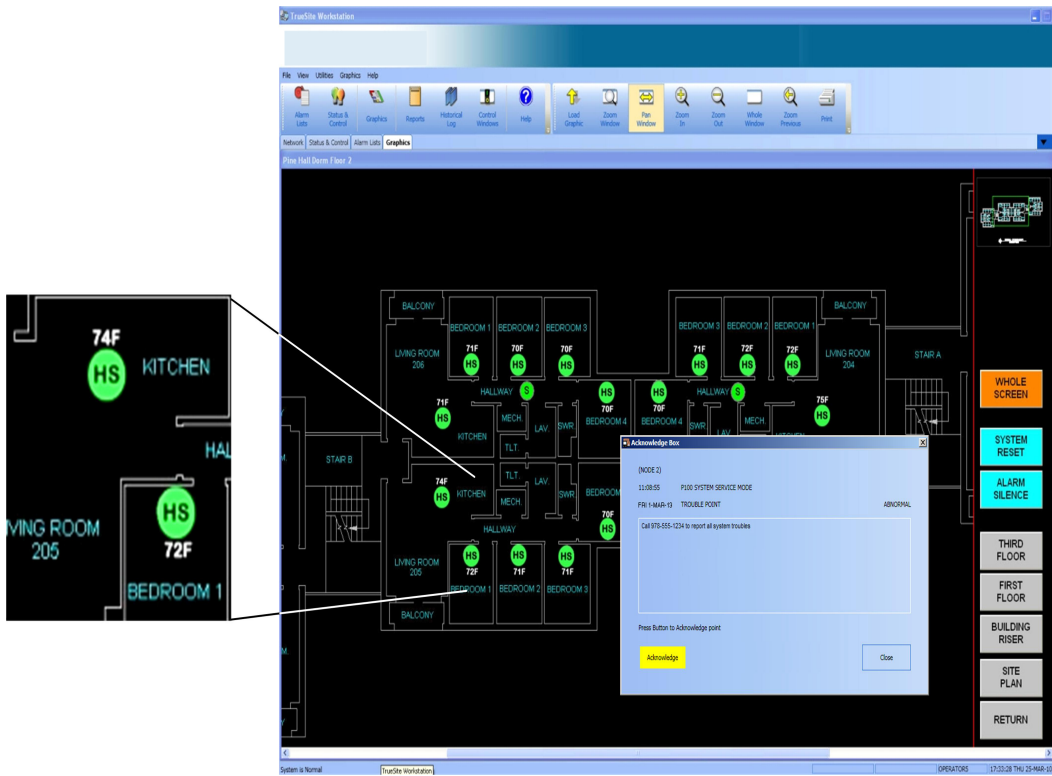


Illustration 3: Exemple d'écran graphique du Système de commandement en cas d'incident TrueSite avec agrandissement des détails et boîte de dialogue d'accusé de réception

Remarque : Cet exemple d'écran graphique montre des capteurs de chaleur (HS) affichant des mesures dynamiques de la température locale.

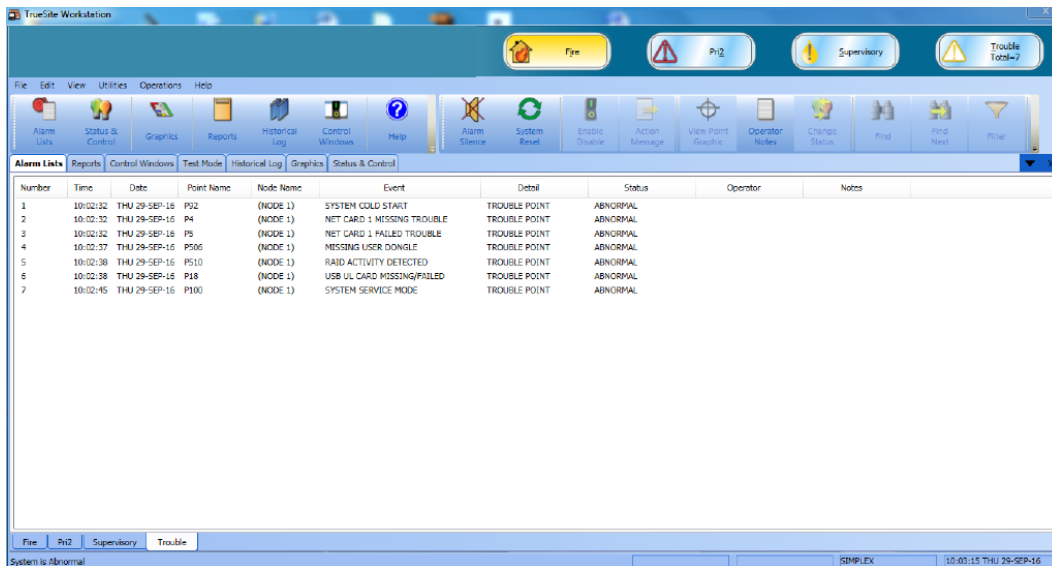


Illustration 4: Exemple d'écran de liste d'alarmes de l'annonceur graphique TrueSite Incident Commander

Dimensions de référence du système de commandement en cas d'incident TrueSite de bureau


Illustration 5: Dimensions du bureau

Sélection de produits du système de commandement en cas d'incident TrueSite

Tableau 4: Sélection de produits

| Catégorie | SKU | Description | |
|---|-----------|---|--|
| Systèmes matériels (sélectionnez selon vos besoins) | A190-8407 | Annonceur graphique TrueSite Incident Commander ; pour l'annonce d'état seulement, ne fournit pas la capacité de contrôle. | Remarque : Nécessite la sélection du type d'ordinateur et du logiciel d'application à partir de ci-dessous. Remarque : Les connexions LAN nécessitent un suppresseur de tension transitoire (voir ci-dessous pour plus de détails). |
| Ajouts après achat | A190-8901 | Ajout de matériel après achat | |
| | A190-8605 | Ajout de logiciel après achat | |

Tableau 4: Sélection de produits

| Catégorie | SKU | Description |
|---|------------------------|--|
| Type d'ordinateur (en choisir un au besoin) | A190-7031 A190-7033 | 4100ES Montage en armoire; ordinateur pour montage dans une armoire existante d'une unité de contrôle d'alarme incendie 4100ES; les boîtes, les portes et les panneaux de façade 4100ES sont commandés séparément, voir la référence du matériel ci-dessous pour les numéros de modèle. Les PC sont préinstallés avec Windows 10 Entreprise 64 bits (CD et licence inclus) et le logiciel Poste de travail TrueSite (licence logicielle requise). A190-7031 est configuré avec un utilitaire de sauvegarde de fichiers et aucun contrôleur RAID. A190-7033 est configuré avec la mise en miroir RAID 1 et aucun utilitaire de sauvegarde de fichiers. |
| | A190-7032 A190-7034 | PC de bureau; les PC sont préinstallés avec Windows 10 Entreprise 64 bits (CD et licence inclus) et le logiciel Poste de travail TrueSite (licence logicielle requise). A190-7034 dispose d'un contrôleur RAID 1 configuré. A190-7032 dispose d'un utilitaire de sauvegarde et aucun contrôleur RAID. |
| | A190-7014 | PC du marché; ordinateur sans logiciel d'application et système d'exploitation. Utiliser pour le remplacement des PC Incident Commander existants (PC de bureau ou montage en armoire 4100ES) lorsque le logiciel d'application et le système d'exploitation existants sont disponibles pour être installés sur site. |
| Option des caractéristiques logicielles : | A190-5068 | Fonction de trafic supplémentaire ES Net; permet la prise en charge du trafic supplémentaire pour Poste de travail TrueSite et permet des connexions de clients distants de TSW à partir de tous les nœuds du réseau ES Net. Remarque : Disponible uniquement si le système de des opérations de contrôle (A190-5063) est ajouté. Pour de plus amples renseignements concernant le trafic supplémentaire, reportez-vous à la section <i>Réseau ES Net - Applications, communications, options et spécifications (AC4100-0076)</i> . |
| Option port série | A190-6034 | Carte de port série PCI Quad RS-232, à sélectionner lorsque plus de deux ports série sont nécessaires; carte PCI à fente avec sortie bornier enfichable; un suppresseur A190-6026 est nécessaire par connexion (voir ci-dessous) |
| Connecteurs de port série (sélectionner selon vos besoins) | A190-6002 | Connecteur à protection contre les transitoires, en choisir un par connexion à un port série RS-232 d'un PC standard |
| | A190-6026 | Connecteur protégé contre les tensions transitoires pour carte à quatre ports série; un connecteur est requis pour chaque connexion |
| | A190-6010 | Suppresseur de transitoires pour connexion RL/WAN; requis pour les homologations des agences pour chaque connexion RL/WAN de TrueSite Graphic Annunciator. |
| Adaptateur Ethernet USB | A190-6059 | Adaptateur réseau NIC USB 3.0 à Ethernet Gigabit. Permet d'utiliser le port Ethernet RJ45 à l'aide de ports USB disponibles sur les PC de bureau TSW à utiliser soit pour la connexion à une carte réseau Net ES, soit à un réseau de bâtiment. Remarque : En cas d'utilisation des PC de bureau Incident Commander, (A190-7032 et A190-7034) l'adaptateur Ethernet USB ne fonctionne pas en ce moment selon les normes ULC. |

Options de réseau ES Net

Remarque : Pour plus d'informations sur les réseaux ES Net et les spécifications des produits ES Net, voir la fiche technique AC4100-0076.

Tableau 5: Carte d'interface réseau externe ES Net, pour la sélection des produits TSW

| SKU | Boîtier | Description | Alimentation | Taille | Alarme/Supv. |
|-----------|---------|---|----------------|---|--------------|
| A190-9832 | Rouge | Connecte un TSW ou Incident Commander au réseau ES. Le réseau du panneau ES prend en charge les opérations de classe B ou X; les connexions du poste de travail TrueSite sont de classe B. Comprend (4) ports Ethernet intégrés, prend en charge (1) autre carte multimédia. Les ports A et C peuvent être configurés pour la détection des défauts de mise à la terre. | 120/240 V c.a. | Boîtier mural mesurant 10 po x 10 po x 2,5 po | 120 mA |
| A190-9833 | Platine | | 120/240 V c.a. | | |
| A190-9834 | Rouge | | 24 V c.c. | | |
| A190-9835 | Platine | | 24 V c.c. | | |

Tableau 6: Cartes ES Net NIC pour 4100ES ou Poste de travail TrueSite

| SKU | Type de carte | Description | Taille | Alarme/Supv. |
|-----------|---------------|---|-------------------|--------------|
| A100-6310 | Plate | Se monte dans l'armoire 4100ES. Connecte un FACU 4100ES ou TSW à un réseau ES Net. Supporte le fonctionnement classe B ou classe X. Comprend (4) ports Ethernet intégrés, s'installe dans l'un ou l'autre des espaces verticaux d'une baie 4100ES. Prend en charge jusqu'à (2) cartes multimédias supplémentaires. Les ports A et C peuvent être configurés pour la détection des défauts de mise à la terre. | 2 blocs verticaux | 120 mA |
| A100-6104 | Fente | Se monte dans l'armoire 4100ES. Connecte un FACU 4100ES ou TSW à un réseau ES Net. Supporte le fonctionnement classe B ou classe X. Comprend (4) ports Ethernet intégrés, s'installe dans une fente simple d'une baie 4100ES. Prend en charge jusqu'à (2) cartes multimédias supplémentaires. Les ports A et C peuvent être configurés pour la détection des défauts de mise à la terre. | 1 fente | 120 mA |

Remarque : La connexion au Poste de travail TrueSite est de classe B. Pour les réseaux de la classe X, la connexion au Poste de travail TrueSite doit être de 6 m (20 pi) maximum dans un conduit. La carte d'interface réseau intègre des ports de communication réseau Ethernet, commander jusqu'à 2 cartes multimédias en option au besoin. Un maximum de 1 NIC ES Net est supporté.

Tableau 7: Modules multimédias à double canal ES Net pour NIC externe et NIC 4100ES

| SKU | Type de carte multimédia | Description | Taille | Alarme/Supv. |
|-----------|--|--|--------|--------------|
| A190-9856 | Carte multimédia Ethernet à double canal de la carte d'interface réseau ES Net | Sélectionner selon les exigences de connexion réseau; fixer sur les NIC ES fournis; (1) carte multimédia par carte d'interface réseau NIC externe. | S/O | 20 mA |
| A190-9858 | Carte multimédia à fibre à mode simple à double canal de la carte d'interface réseau ES Net | Les cartes multimédias à double canal offrent deux ports pour les connexions d'entrée et de sortie. | S/O | 135 mA |
| A190-9859 | Carte multimédia à fibre à modes multiples à double canal de la carte d'interface réseau ES Net. | Un appariement correct des ports doit être effectué pour les connexions sur place, consulter 579-1258AC les Directives d'installation de la carte multimédia DSL, Ethernet et à fibre à double canal ES Net-</cite> pour en savoir plus. | S/O | 135 mA |
| A190-9857 | Carte multimédia DSL à double canal de la carte d'interface réseau ES Net | | S/O | 155 mA |

Tableau 8: Référence matérielle pour le montage de l'annonceur graphique TrueSite Incident Commander dans la baie 2 d'un panneau de commande d'alarme incendie

| SKU | Description |
|-----------|---|
| A100-7909 | Signifie que le panneau de contrôle d'alarme incendie 4100ES doit être expédié avec une baie 2 vide |

Tableau 9: Boîtier et porte

| Sélection du type | Description | Platine 2 baies | Platine 3 baies | Rouge 2 baies | Rouge 3 baies |
|---|------------------------------------|-----------------|-----------------|---------------|---------------|
| Boîte et porte séparées (sélectionner si les boîtes et les portes doivent être expédiées séparément) | Armoire uniquement | A2975-9439 | A2975-9440 | A2975-9408 | A2975-9409 |
| | Porte vitrée et panneau de retenue | A100-2107 | A100-2108 | A100-2127 | A100-2128 |

Tableau 10: Annonceur

| SKU | Description |
|-----------|---|
| A100-9615 | <p>Montage sur panneau d'annonceur distant; comprend une baie d'expansion avec module d'interface de distribution d'énergie (PDI); la baie 2 est dédiée à l'annonceur graphique Incident Commander, commander séparément le boîtier et la porte (A100-7909 n'est pas requis);</p> <p>Sélectionner : Alimentation RPS, XPS ou ES-PS et interface de base A100-0620; également autorisé : Cartes téléphone A100-1272, Adaptateurs pour téléphone de classe A A100-1273, Carte RS-232 A100-6038, Imprimante pour installation sur panneau A100-1293, et entrée/sortie 24 points A100-1290 24; commander le matériel de l'armoire séparément pour chaque élément des panneaux de contrôle ci-dessus; consulter la fiche technique AC4100-0038 pour plus de détails sur l'avertisseur à distance;</p> <p>Remarque : Voir la fiche technique Applications de l'alimentation électrique de référence pour en savoir plus sur l'alimentation.</p> |

Caractéristiques de l'équipement

Remarque : L'équipement informatique et les spécifications sont sujets à changement.

Tableau 11: Ordinateur/moniteur à écran tactile installé sur panneau (Note : Voir la référence sur les applications d'alimentation pour les lignes directrices sur les applications d'alimentation)

| SKU* | Encombrement | Exigences avec une alimentation de 24 VCC du panneau de contrôle | | |
|--|--|---|-------------|--------|
| | | A190-7031 ou A190-7033 avec les modules répertoriés | Supervision | Alarme |
| A190-7031 A190-7033 | S'installe dans la baie 2 d'une armoire 4100ES à deux ou trois baies | Sans carte réseau (pour le réseau ES Net, les cartes réseau ES Net sont montées et alimentées à l'extérieur de l'ordinateur Incident Commander) | 1,83 A | 1,98 A |
| Alimentation de référence du module individuel | | Carte série A190-6034 Quad | 270 mA | |

Tableau 12: Ordinateur/moniteur à écran tactile de bureau

| SKU* | Dimensions (voir illustration 5) | Puissance d'entrée |
|---|---|--|
| A190-7032 A190-7034 A190-7014 | 17 13/16 po. L x 16 11/16 po. H x 8 3/4 po. P (452 mm x 425 mm x 221 mm) | 2 A à 102-132 V c.a., 60 Hz (240 W) Plage de fonctionnement : 100-240 V c.a., 50/60 Hz |
| * Tous les modèles comprennent un module d'alimentation 120 V c.a. distinct. Il offre une alimentation normale pour un fonctionnement de bureau et peut être utilisé pour une configuration pré-installation distincte pour les modèles installés dans une armoire 4100ES. Un cordon 120 V c.a. est inclus; prise NEMA 5-15P à connecteur IEC-320 C-13. Pour une utilisation en 230/240 VCA, se procurer un cordon conforme aux normes de sécurité locales. | | |
| Remarque : L'homologation est à 120 V c.a., 60 Hz. | | |

Tableau 13: Annonceur graphique TrueSite Incident Commander - Sommaire des fonctions de l'ordinateur**

| Caractéristiques générales |
|---|
| PC i5 2,4 GHZ (minimum) avec ventilateur |
| (4) GB RAM (minimum) |
| (2) emplacements PCI |
| (2) disques durs de 160 GB (minimum) |
| (1) lecteur DVD/RW |
| (2) haut-parleurs amplifiés intégrés de 2 watts |
| (1) sortie vidéo VGA (requis pour un 2 ^e moniteur en option) |
| Clavier USB compact, souris et interface de montage VESA 100 mm |

Tableau 14: Référence - Port de l'ordinateur de l'annonceur graphique Truesite Incident Commander **

| Spécification | Service nominal |
|--|---|
| Ports série USB 2.0 | Six au total, cinq à l'arrière (l'un est utilisé pour le dongle de sécurité de l'annonceur), et un sur le côté |
| Ports Ethernet | Deux ports LAN Gigabit Ethernet RJ45 |
| Ports série RS-232 | Deux ports RS-232 DB9 standard, jusqu'à six ports RS-232 en option avec carte de port série Quad A190-6034 (module de fente PCI) |
| Emplacements PCI | Deux disponibles. |
| Impression d'événement* | Remarque : Le dispositif en utilise un pour la carte d'interface réseau Pour le fonctionnement de la station de supervision propriétaire et pour d'autres opérations, si une imprimante est souhaitée, une imprimante matricielle homologuée supervisée et dédiée Autocall modèle A190-9027 est recommandée; la connexion est USB ou port série RS-232 au PC serveur (voir fiche technique AC4190-0027 pour les détails de l'imprimante A190-9027). |
| Autres impressions* | Pour l'impression de rapports, d'écran ou l'impression graphique, une imprimante compatible Windows 7 peut être utilisée; la connexion peut être série RS-232, USB, LAN/WAN ou via Ethernet |
| Informations imprimables | L'impression des événements (avec l'imprimante matricielle dédiée et supervisée A190-9027 comme expliqué ci-dessus) |
| | Impression automatique des graphiques affichés automatiquement; impression sur l'imprimante Windows par défaut |
| | Rapports : Journaux historiques, activité du système, état TrueAlarm, service TrueAlarm, auto-test TrueAlert, étalonnage ZAM du moniteur analogique et liste active; les rapports affichés peuvent être imprimés sur une imprimante connectée au réseau local (sans supervision) |
| | Captures d'écran (configurables sous formes d'images négatives pour inverser les fonds noirs) |
| * Note : La connexion imprimante port parallèle est prise en charge sur les systèmes d'exploitation 32 bits uniquement. | |

**** Tableau 13 et Tableau 14 note :** Les annonceurs graphiques du système de commandement en cas d'incident TrueSite série Autocall 4190 sont homologués pour une utilisation avec le logiciel du poste de travail TrueSite. Pour les applications de bureau dans lesquelles des homologations ne sont pas requises, le logiciel du poste de travail TrueSite doit être compatible avec la majorité des ordinateurs qui répondent aux spécifications minimales indiquées. En revanche, étant donné que les fabricants d'ordinateurs utilisent potentiellement des lecteurs, du matériel ou d'autres logiciels uniques et/ou exclusifs non testés avec le logiciel du Poste de travail TrueSite, il peut exister certaines incompatibilités. Si d'autres ordinateurs sont utilisés, le fonctionnement correct avec le logiciel annonceur graphique TrueSite pourra nécessiter des ajustements techniques par un technicien informatique qualifié et ils relèveront de la seule responsabilité du fournisseur et du fabricant de l'ordinateur.

Tableau 15: Spécifications environnementales

| Spécification | Service nominal |
|-------------------------------|--|
| Température de fonctionnement | 0 °C à 49 °C (32 °F à 120 °F) |
| Humidité d'exploitation | Jusqu'à 93 % HR, sans condensation à 32 °C (90 °F) |

